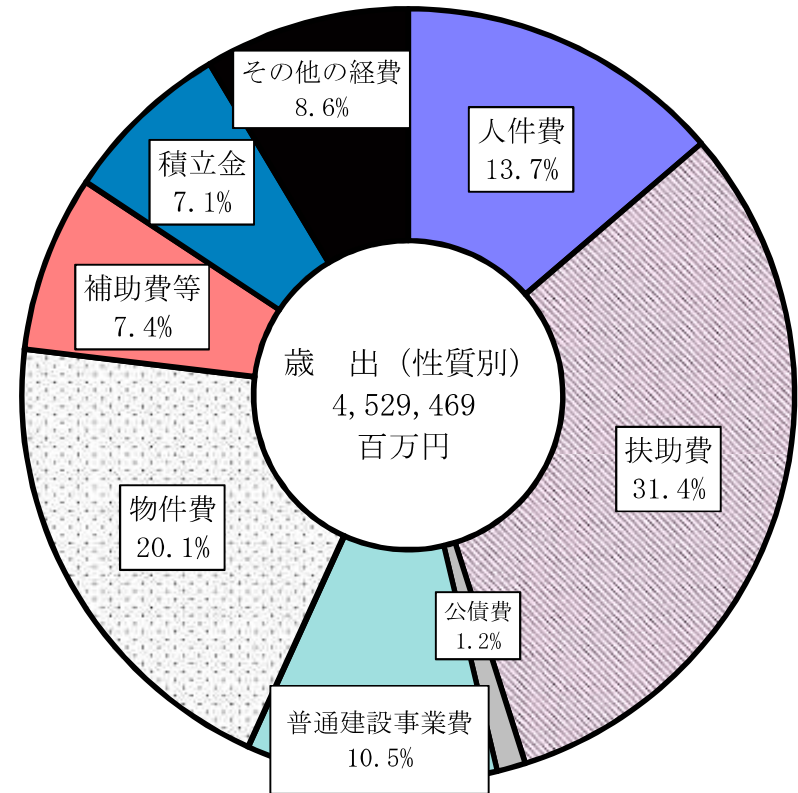
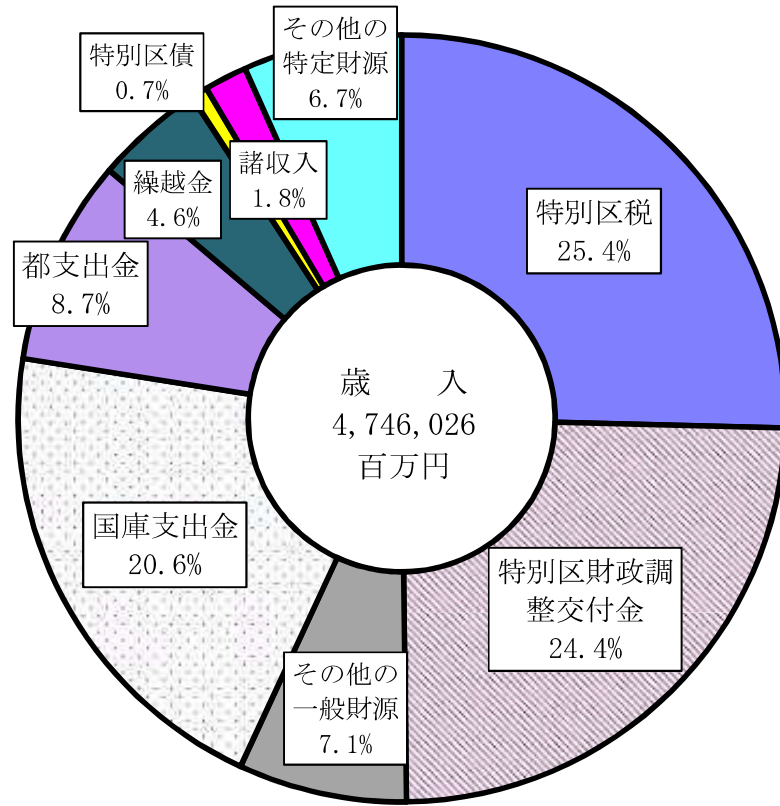
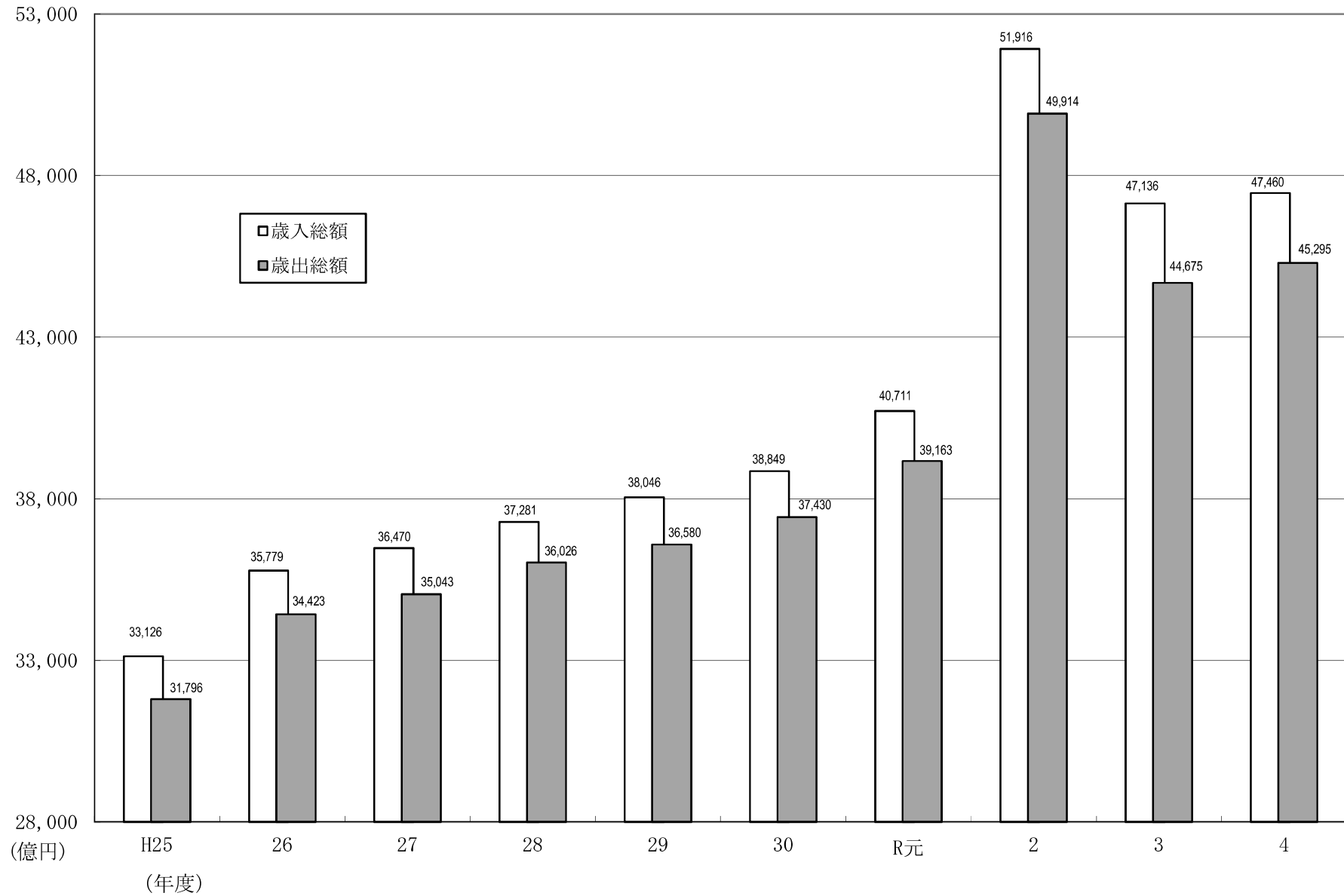


(図表 1) 令和4年度特別区普通会計決算



(図表2) 歳入・歳出決算規模の推移

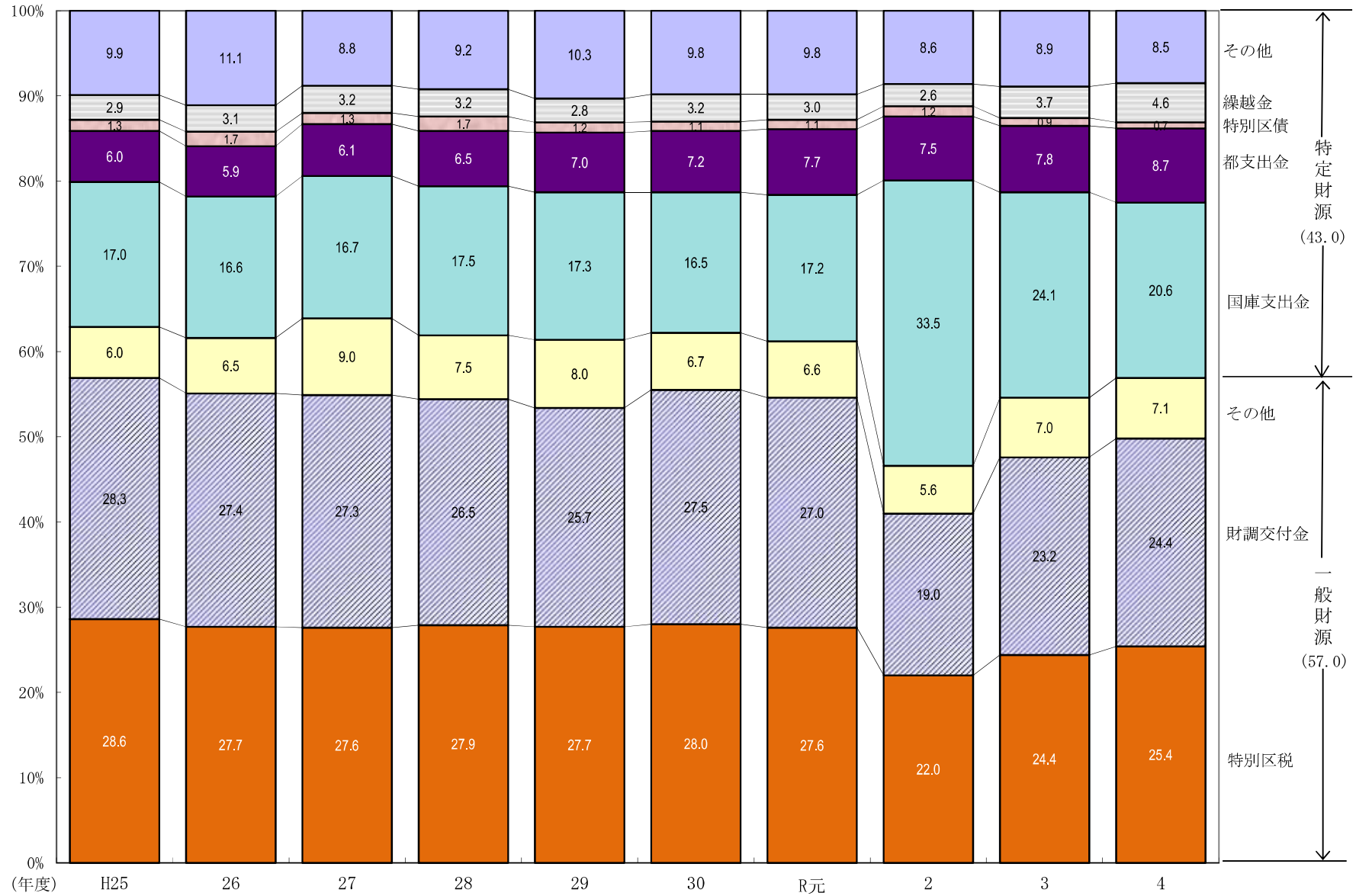


(図表3) 歳入項目構成比・増減率の推移

(単位：%)

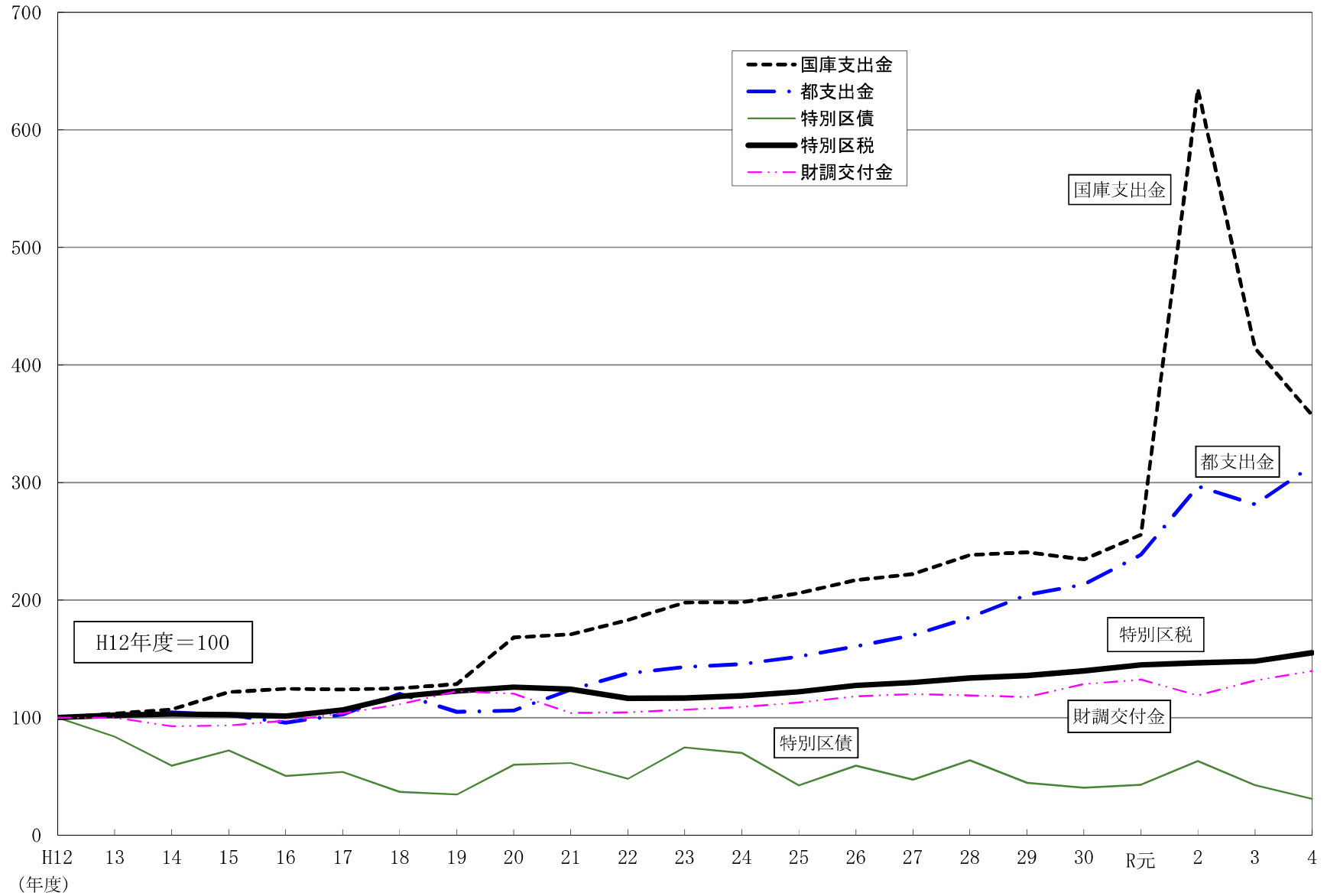
区 分		H25	H26	H27	H28	H29	H30	R元	R2	R3	R4
歳入総額	構成比	100.0	100.0	100.0	100.0	100.0	100.0	100.0	100.0	100.0	100.0
	増減率	1.7	8.0	1.9	2.2	2.1	2.1	4.8	27.5	△9.2	0.7
一般財源	構成比	62.9	61.6	63.9	61.9	61.3	62.2	61.2	46.6	54.6	57.0
	増減率	3.7	5.8	5.7	△0.9	1.1	3.6	3.2	△2.8	6.3	5.2
うち特別区税	構成比	28.6	27.7	27.6	27.9	27.7	28.0	27.6	22.0	24.4	25.4
	増減率	2.8	4.5	1.8	3.2	1.4	3.0	3.6	1.3	0.9	4.9
うち特別区財政調整交付金	構成比	28.3	27.4	27.3	26.5	25.7	27.5	27.0	19.0	23.2	24.4
	増減率	3.4	4.9	1.5	△0.9	△1.2	9.4	2.9	△10.2	10.6	6.3
特定財源	構成比	37.1	38.4	36.1	38.1	38.7	37.8	38.8	53.4	45.4	43.0
	増減率	△1.6	11.8	△4.1	7.8	3.6	△0.2	7.5	75.4	△22.7	△4.7
うち国庫支出金	構成比	17.0	16.6	16.7	17.5	17.3	16.5	17.2	33.5	24.1	20.6
	増減率	3.9	5.4	2.3	7.4	1.0	△2.6	9.0	148.5	△34.7	△13.8
うち都支出金	構成比	6.0	5.9	6.1	6.5	7.0	7.2	7.7	7.5	7.8	8.7
	増減率	4.5	5.7	5.8	8.9	10.5	4.2	11.9	24.4	△5.2	11.7
うち特別区債	構成比	1.3	1.7	1.3	1.7	1.2	1.1	1.1	1.2	0.9	0.7
	増減率	△39.5	39.4	△20.1	35.0	△29.8	△9.8	6.6	46.9	△32.7	△27.5

(図表4) 歳入項目別構成比の推移

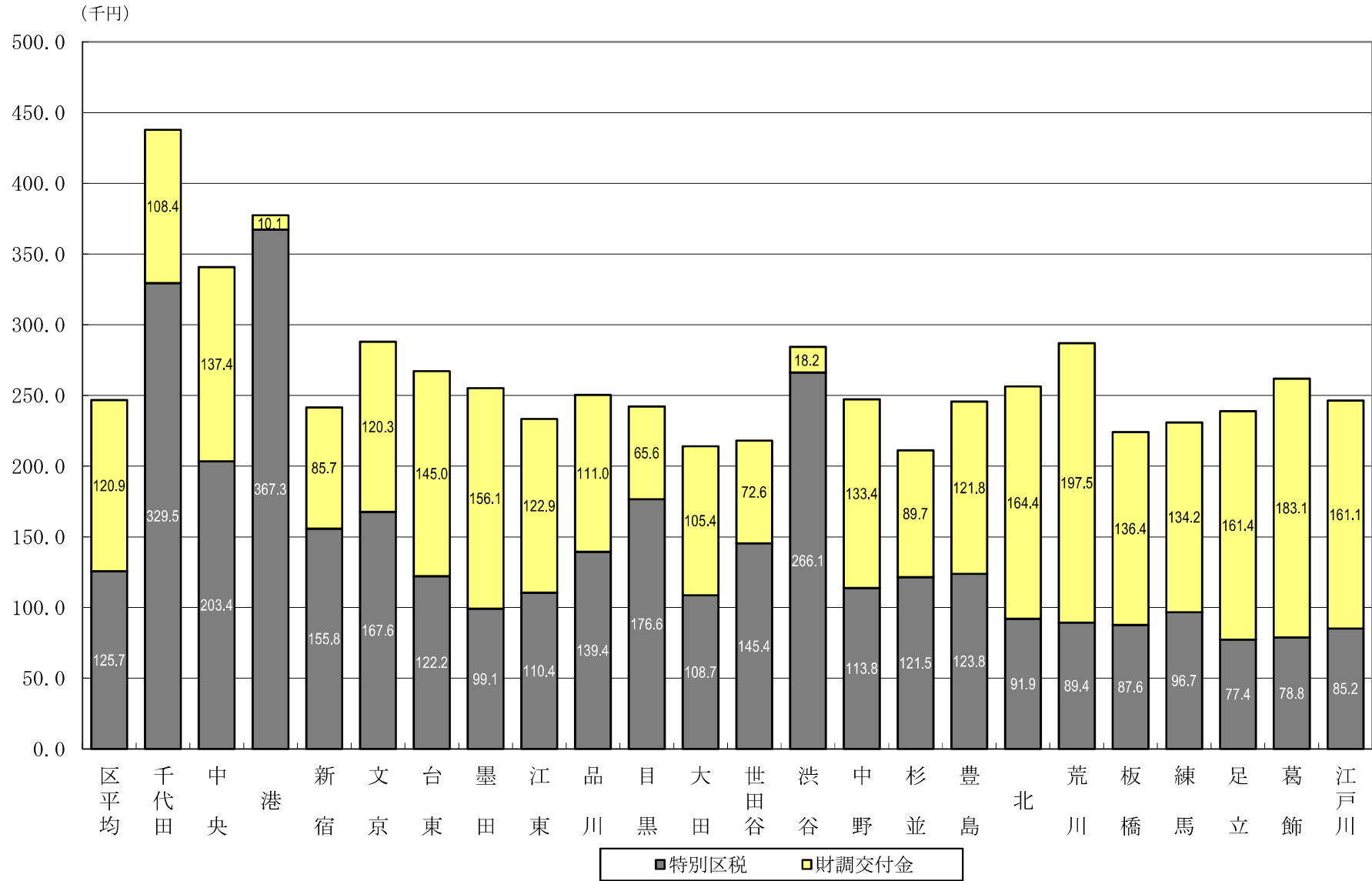


(図表5) 歳入項目別推移 (指数)

(指数)



(図表6) 財政調整後の区民1人当たり財源内訳



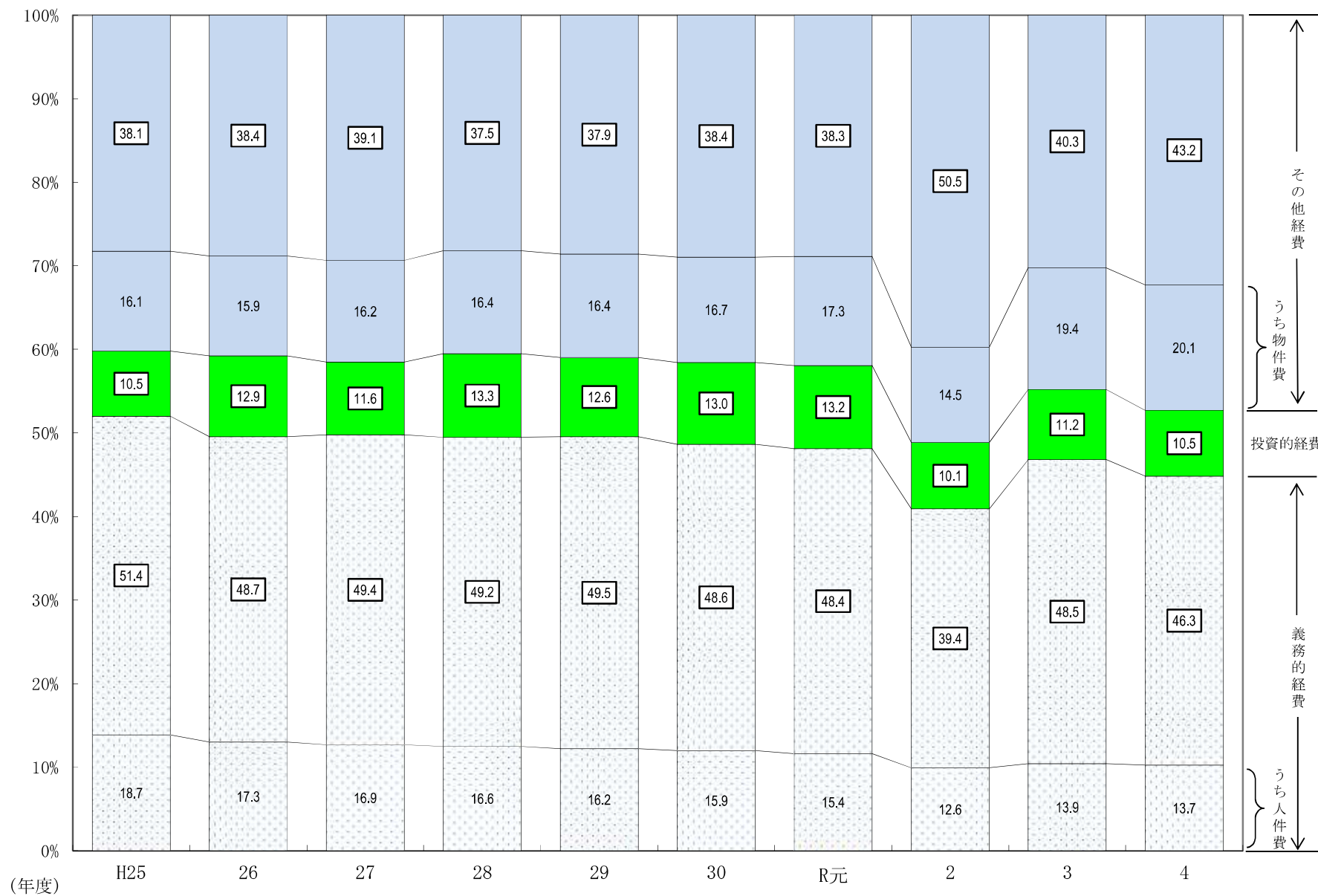
(図表7) 性質別歳出の項目別構成比・増減率の推移

(単位：%)

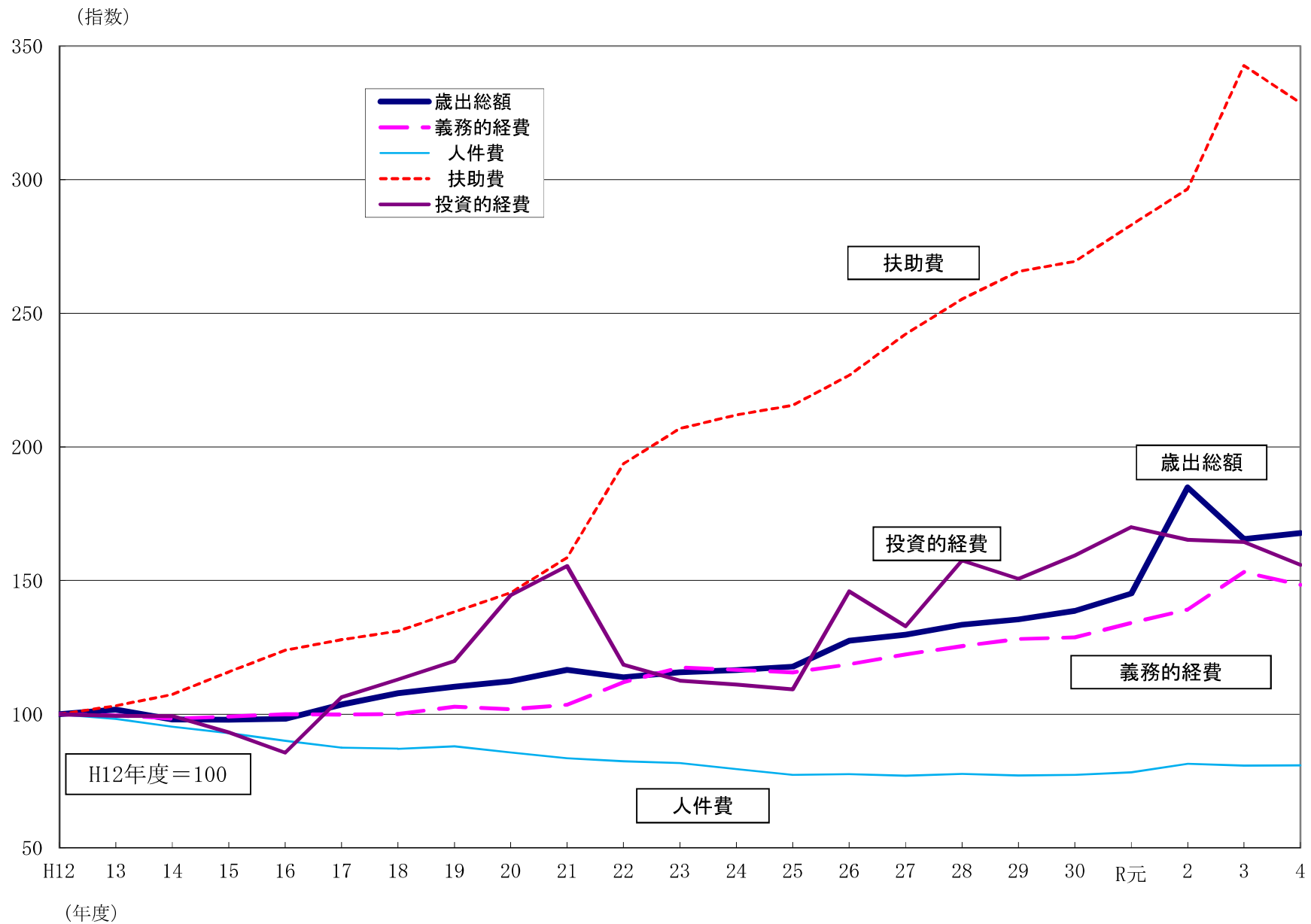
区 分		H25	H26	H27	H28	H29	H30	R元	R2	R3	R4
歳出総額	構成比	100.0	100.0	100.0	100.0	100.0	100.0	100.0	100.0	100.0	100.0
	増減率	1.1	8.3	1.8	2.8	1.5	2.3	4.6	27.5	△10.5	1.4
義務的経費	構成比	51.4	48.7	49.4	49.2	49.5	48.6	48.4	39.4	48.5	46.3
	増減率	△0.7	2.5	3.2	2.5	2.2	0.5	4.2	3.7	10.0	△3.1
人件費	構成比	18.7	17.3	16.9	16.6	16.2	15.9	15.4	12.6	13.9	13.7
	増減率	△2.8	0.3	△0.7	0.8	△0.7	0.3	1.2	4.1	△0.9	0.1
うち職員給	構成比	12.3	11.5	11.2	10.9	10.7	10.4	10.1	7.9	8.7	8.6
	増減率	△1.9	0.9	△0.4	△0.5	△0.2	△0.0	1.1	△0.6	△0.8	0.1
扶助費	構成比	29.3	28.5	29.9	30.7	31.4	31.1	31.3	25.7	33.2	31.4
	増減率	1.7	5.2	6.8	5.4	4.0	1.4	5.0	4.8	15.5	△4.1
公債費	構成比	3.4	2.9	2.5	2.0	1.9	1.6	1.8	1.1	1.3	1.2
	増減率	△8.9	△8.4	△9.8	△20.6	△2.4	△14.5	18.0	△18.3	5.8	△11.8
投資的経費	構成比	10.5	12.9	11.6	13.3	12.6	13.0	13.2	10.1	11.2	10.5
	増減率	△1.6	33.5	△8.9	18.4	△4.3	5.8	6.7	△2.8	△0.6	△5.1
うち普通建設事業費	構成比	10.5	12.9	11.6	13.3	12.6	13.0	13.2	10.1	11.2	10.5
	増減率	△1.6	33.8	△8.9	18.4	△4.3	5.8	6.6	△2.8	△0.5	△5.1
うち補助事業費	構成比	3.6	3.8	3.4	4.1	3.6	3.2	3.6	3.1	3.5	3.1
	増減率	9.4	15.0	△8.2	23.5	△11.5	△9.4	18.2	10.3	△0.1	△8.8
うち単独事業費	構成比	6.9	9.1	8.1	9.2	9.0	9.8	9.6	7.0	7.7	7.4
	増減率	△6.5	43.6	△9.3	16.3	△1.1	11.9	2.8	△7.6	△0.7	△3.4
その他の経費	構成比	38.1	38.4	39.1	37.5	37.9	38.4	38.3	50.5	40.3	43.2
	増減率	4.6	9.0	3.7	△1.4	2.8	3.6	4.5	67.9	△28.5	8.6
うち積立金	構成比	4.4	5.7	6.6	5.6	6.4	6.3	5.7	3.6	6.5	7.1
	増減率	26.8	41.4	18.5	△12.4	15.4	0.7	△5.6	△18.4	60.1	9.9
うち物件費	構成比	16.1	15.9	16.2	16.4	16.4	16.7	17.3	14.5	19.4	20.1
	増減率	2.1	6.5	4.3	3.6	2.1	4.1	8.1	6.8	19.8	4.9

※「普通建設事業費」の「うち補助事業費」は、補助事業費、国直轄事業負担金及び受託事業費のうち補助事業費の合算額とし、「うち単独事業費」はこれ以外の普通建設事業費とする。

(図表 8) 性質別歳出構成比の推移



(図表9) 義務的経費、投資的経費の推移 (指数)



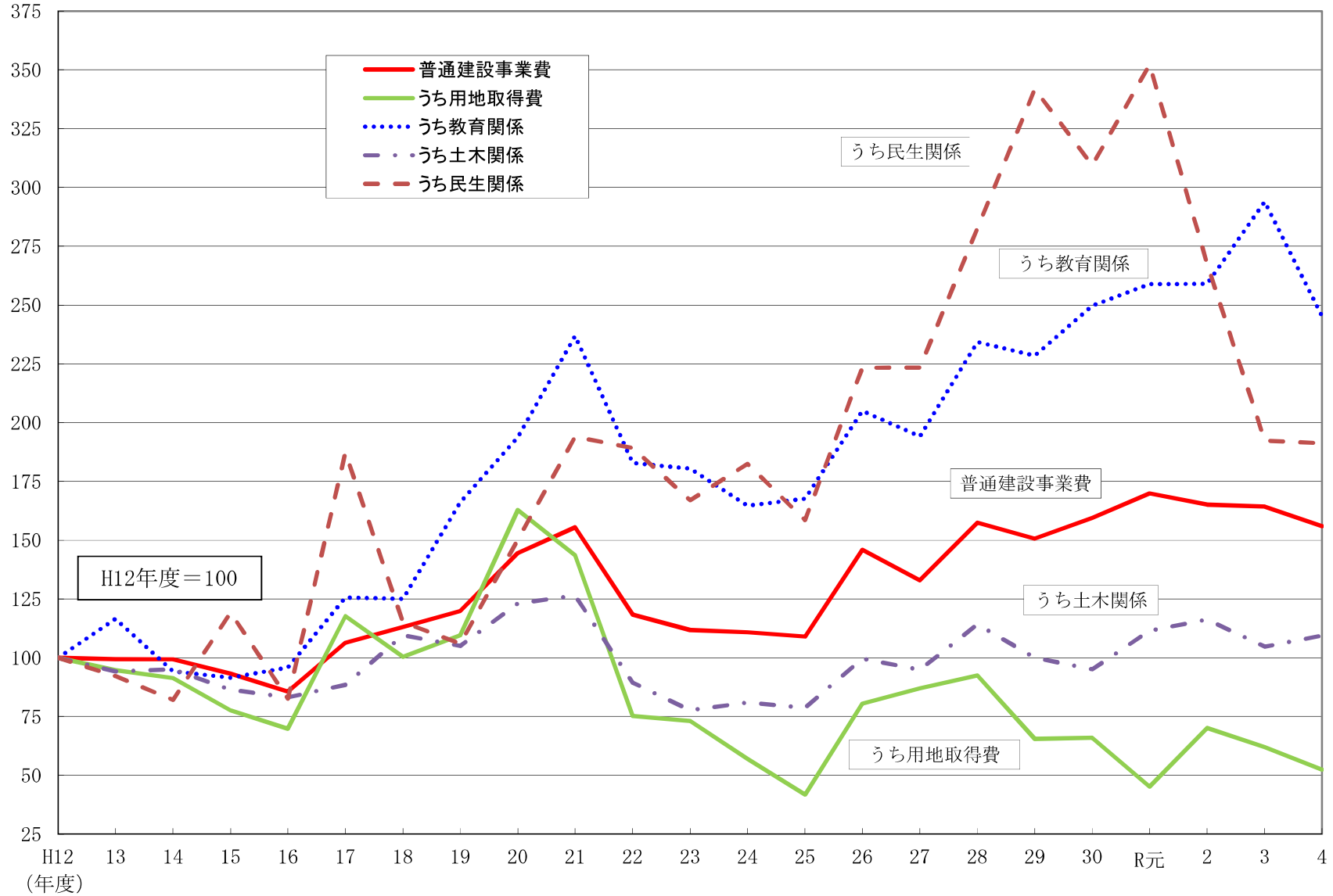
(図表10) 扶助費の構成比・増減率の推移

(単位：千円、%)

区 分		H25	H26	H27	H28	H29	H30	R元	R2	R3	R4	
民 生 費	決算額	906,759,409	955,968,267	1,018,181,465	1,074,161,019	1,118,454,837	1,134,559,306	1,185,613,364	1,232,053,197	1,428,288,995	1,364,689,325	
	構成比	97.2	97.4	97.1	97.2	97.3	97.3	96.8	96.0	96.3	95.9	
	増減率	1.8	5.4	6.5	5.5	4.1	1.4	4.5	3.9	15.9	△4.5	
内 訳	社会福祉費	決算額	154,323,745	176,019,294	179,199,856	205,676,990	206,814,938	197,026,171	206,466,658	223,026,560	313,019,963	324,959,219
		構成比	16.5	17.9	17.1	18.6	18.0	16.9	16.9	17.4	21.1	22.8
		増減率	4.8	14.1	1.8	14.8	0.6	△4.7	4.8	8.0	40.4	3.8
	老人福祉費	決算額	11,790,868	11,477,833	11,564,547	11,460,112	11,274,030	11,063,282	11,139,199	10,903,306	10,797,537	11,173,001
		構成比	1.3	1.2	1.1	1.0	1.0	0.9	0.9	0.8	0.7	0.8
		増減率	△2.9	△2.7	0.8	△0.9	△1.6	△1.9	0.7	△2.1	△1.0	3.5
	児童福祉費	決算額	313,962,463	338,000,276	394,717,636	427,662,388	470,021,341	502,819,643	546,193,834	584,748,040	691,830,236	619,188,491
		構成比	33.7	34.4	37.7	38.7	40.9	43.1	44.6	45.5	46.6	43.5
		増減率	1.6	7.7	16.8	8.3	9.9	7.0	8.6	7.1	18.3	△10.5
	生活保護費	決算額	426,653,472	430,440,620	432,685,279	429,325,798	430,326,801	423,634,363	421,672,891	413,261,547	412,633,881	409,357,047
		構成比	45.7	43.9	41.3	38.9	37.4	36.3	34.4	32.2	27.8	28.8
		増減率	1.1	0.9	0.5	△0.8	0.2	△1.6	△0.5	△2.0	△0.2	△0.8
	災害救助費	決算額	28,861	30,244	14,147	35,731	17,727	15,847	140,782	113,744	7,378	11,567
		構成比	0.0	0.0	0.0	0.0	0.0	0.0	0.0	0.0	0.0	0.0
		増減率	19.5	4.8	△53.2	152.6	△50.4	△10.6	788.4	△19.2	△93.5	56.8
衛 生 費	決算額	14,539,573	13,926,074	13,678,325	13,587,254	13,480,005	13,285,653	13,147,480	16,099,408	20,074,664	24,202,279	
	構成比	1.6	1.4	1.3	1.2	1.2	1.1	1.1	1.3	1.4	1.7	
	増減率	△2.0	△4.2	△1.8	△0.7	△0.8	△1.4	△1.0	22.5	24.7	20.6	
教 育 費	決算額	11,607,404	11,533,415	16,441,378	16,952,946	17,379,703	18,028,751	25,807,340	35,622,404	34,907,666	33,587,575	
	構成比	1.2	1.2	1.6	1.5	1.5	1.5	2.1	2.8	2.4	2.4	
	増減率	△2.5	△0.6	42.6	3.1	2.5	3.7	43.1	38.0	△2.0	△3.8	
合 計	決算額	932,906,386	981,427,756	1,048,301,168	1,104,701,219	1,149,314,545	1,165,873,710	1,224,568,184	1,283,775,009	1,483,271,325	1,422,479,179	
	構成比	100.0	100.0	100.0	100.0	100.0	100.0	100.0	100.0	100.0	100.0	
	増減率	1.7	5.2	6.8	5.4	4.0	1.4	5.0	4.8	15.5	△4.1	

(図表11) 普通建設事業費の推移 (指数)

(指数)

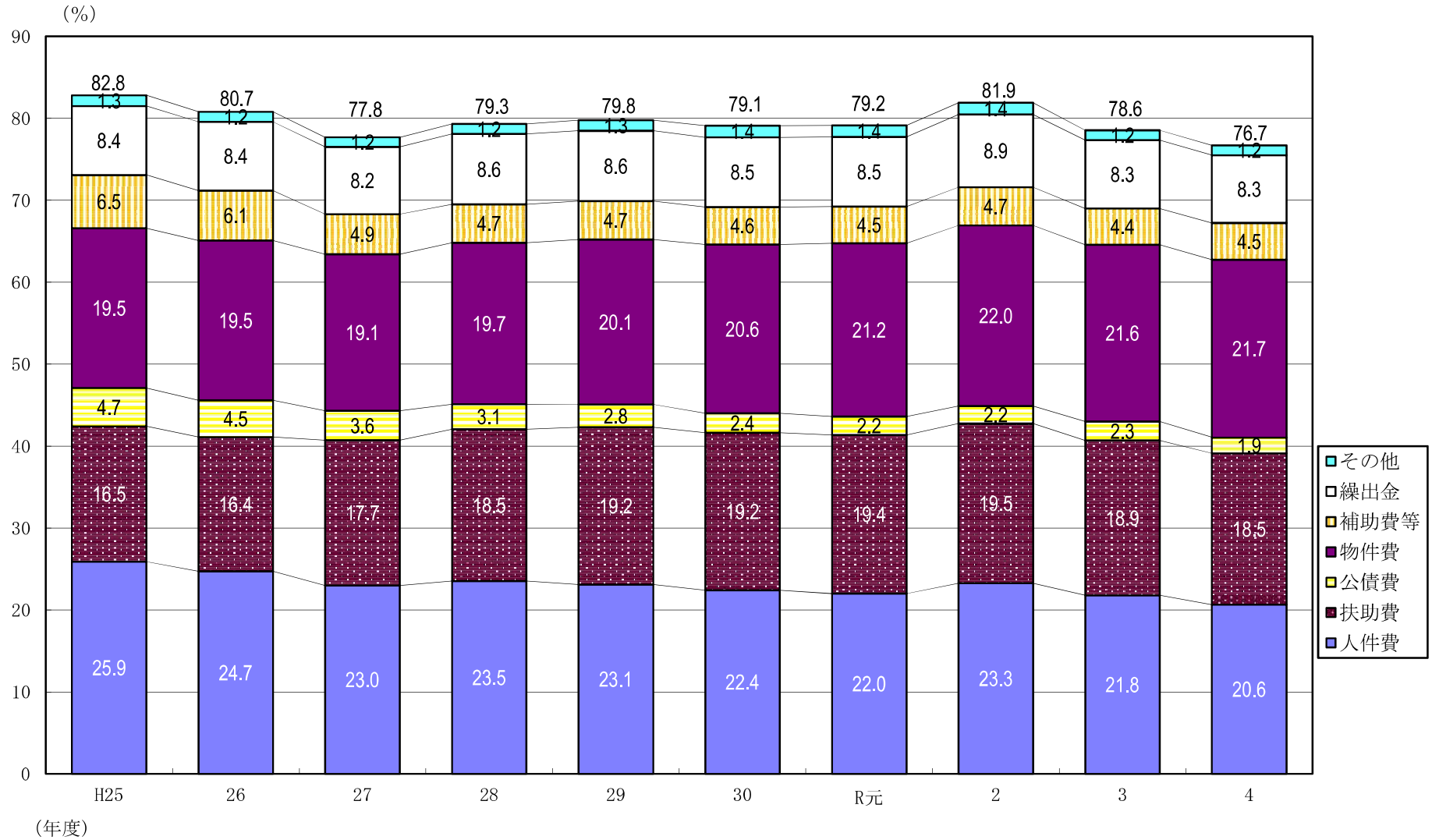


(図表12) 目的別歳出の項目別構成比・増減率の推移

(単位：%)

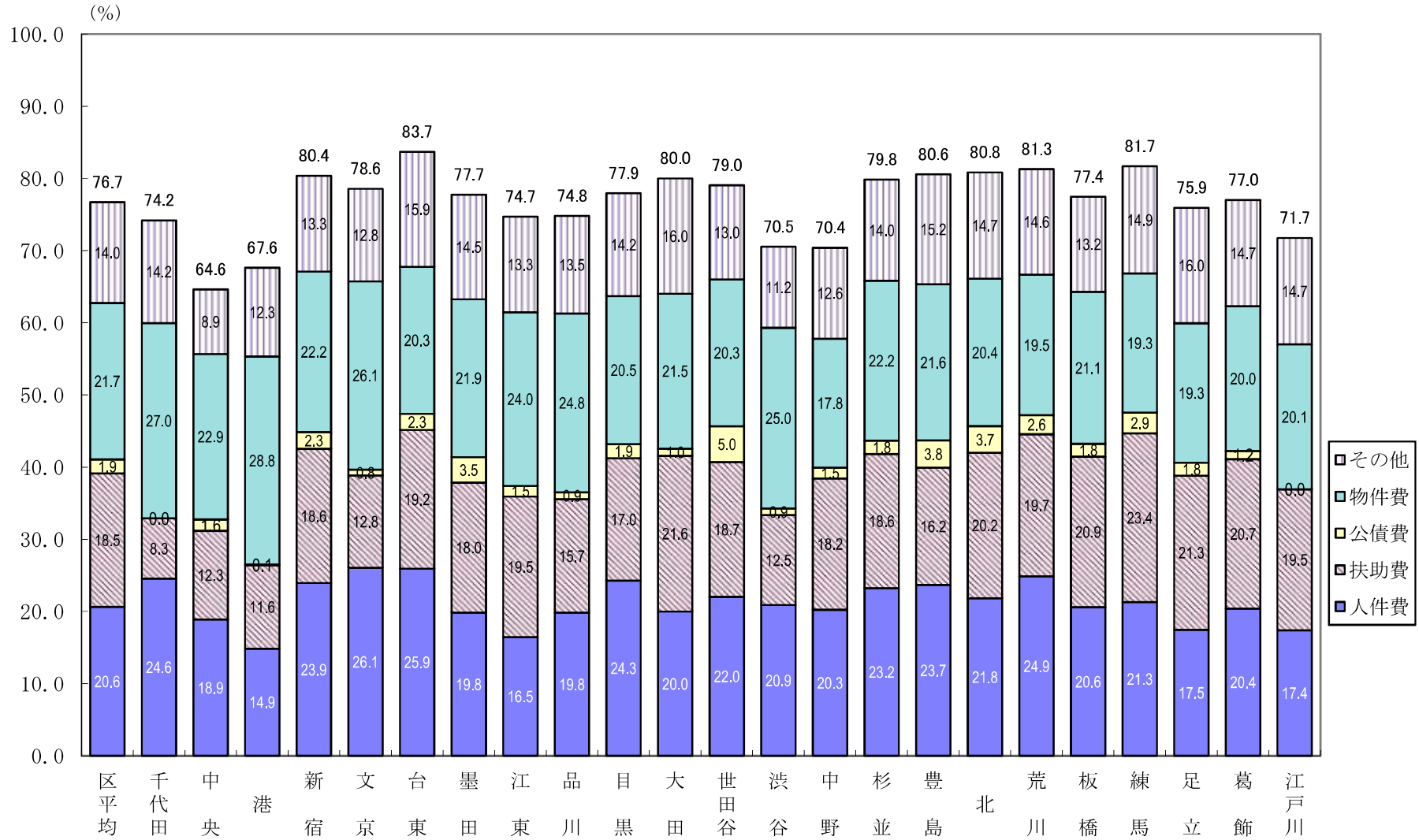
区 分		H25	H26	H27	H28	H29	H30	R元	R2	R3	R4
歳出総額	構成比	100.0	100.0	100.0	100.0	100.0	100.0	100.0	100.0	100.0	100.0
	増減率	1.1	8.3	1.8	2.8	1.5	2.3	4.6	27.5	△10.5	1.4
うち 総務費	構成比	12.7	13.6	14.0	12.4	11.9	12.7	12.5	29.4	12.7	12.6
	増減率	3.1	15.5	5.1	△9.3	△2.7	10.0	2.3	201.0	△61.4	0.5
うち 民生費	構成比	50.8	50.2	50.6	51.5	52.3	51.9	51.9	41.7	50.9	50.4
	増減率	1.5	7.0	2.7	4.6	3.1	1.6	4.6	2.3	9.3	0.4
うち 衛生費	構成比	7.9	7.6	7.3	7.3	7.1	7.1	7.0	6.2	10.2	10.2
	増減率	0.6	3.7	△2.2	2.5	△1.0	2.2	2.6	13.4	47.2	1.4
うち 土木費	構成比	9.0	9.5	9.4	10.2	9.0	8.8	9.4	7.6	7.9	8.2
	増減率	△0.2	13.9	1.0	11.5	△10.8	0.5	12.0	2.4	△6.5	5.3
うち 教育費	構成比	13.2	13.3	13.3	13.7	14.1	14.5	14.1	11.4	14.1	14.3
	増減率	3.7	9.7	1.1	6.3	4.2	5.2	2.3	3.1	10.6	2.8
うち 公債費	構成比	3.4	2.9	2.5	2.0	1.9	1.6	1.8	1.1	1.3	1.2
	増減率	△9.1	△8.6	△9.8	△20.6	△2.4	△14.4	18.9	△18.9	5.8	△11.8

(図表13) 経常収支比率の推移



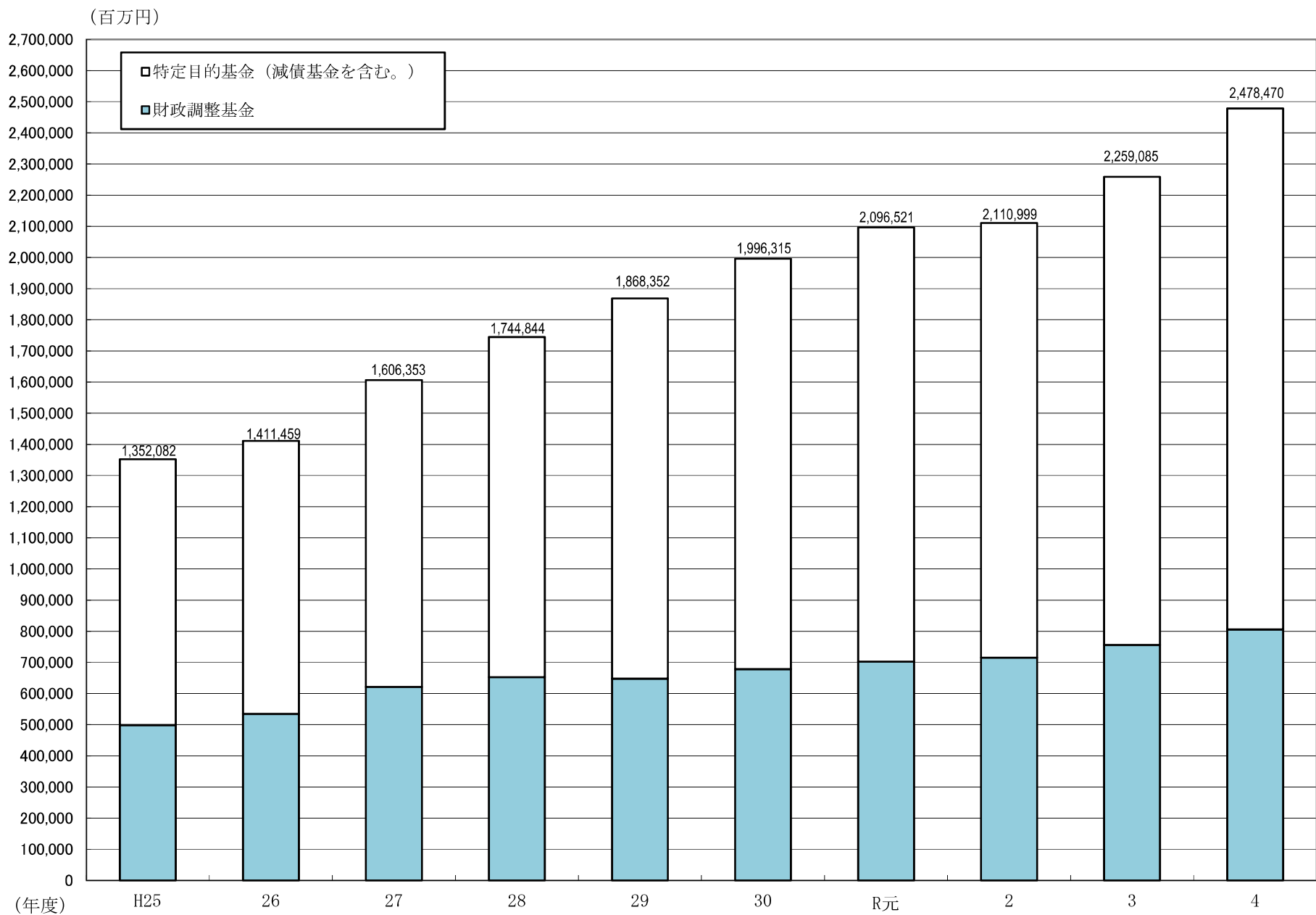
※経常収支比率は、経常一般財源等に減収補填債（特例分）の発行額を加えた率である。

(図表14) 令和4年度団体別経常収支比率の内訳

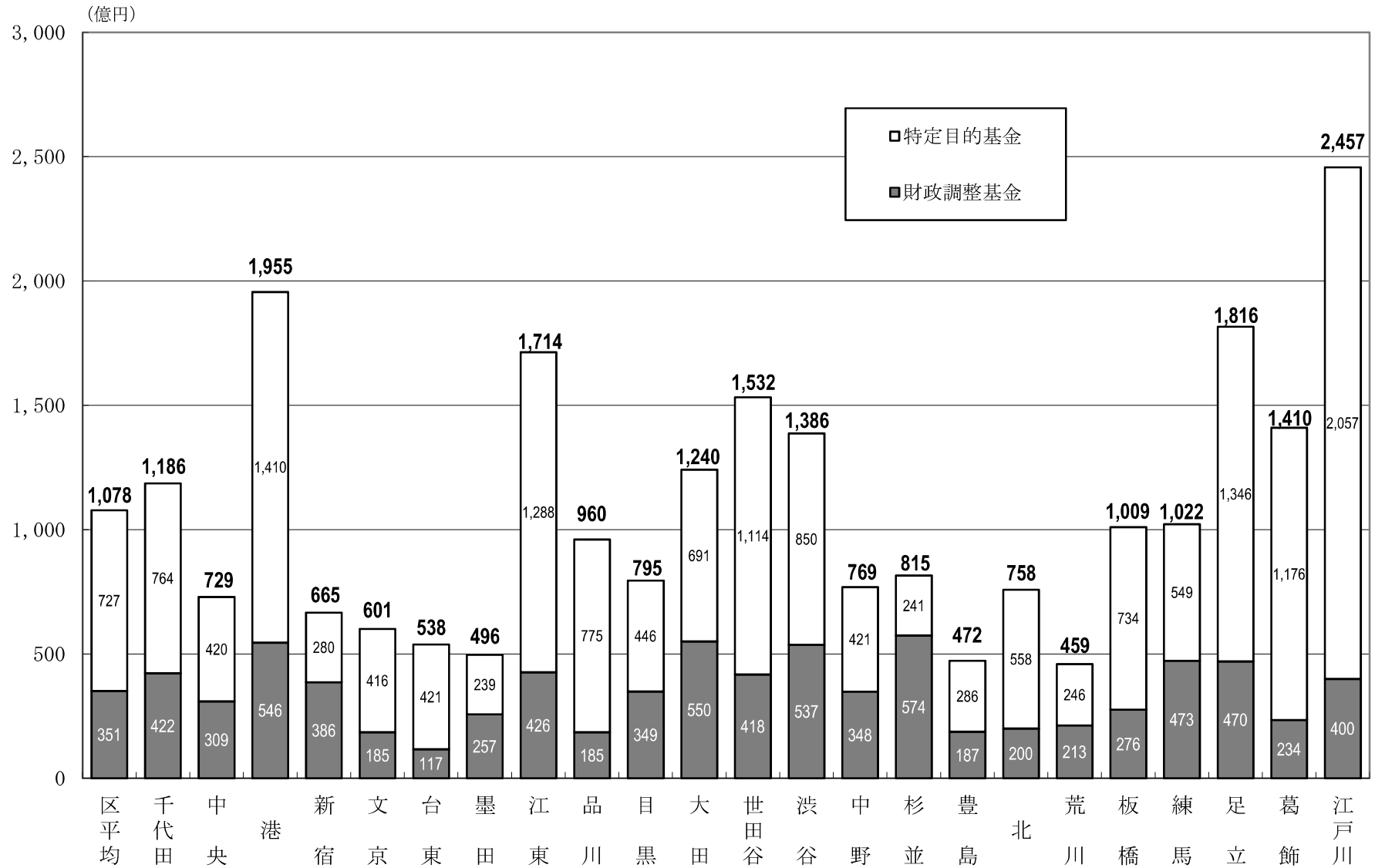


※経常収支比率は、経常一般財源等に減収補填債（特例分）の発行額を加えた率である。

(図表15) 積立金年度末現在高の推移

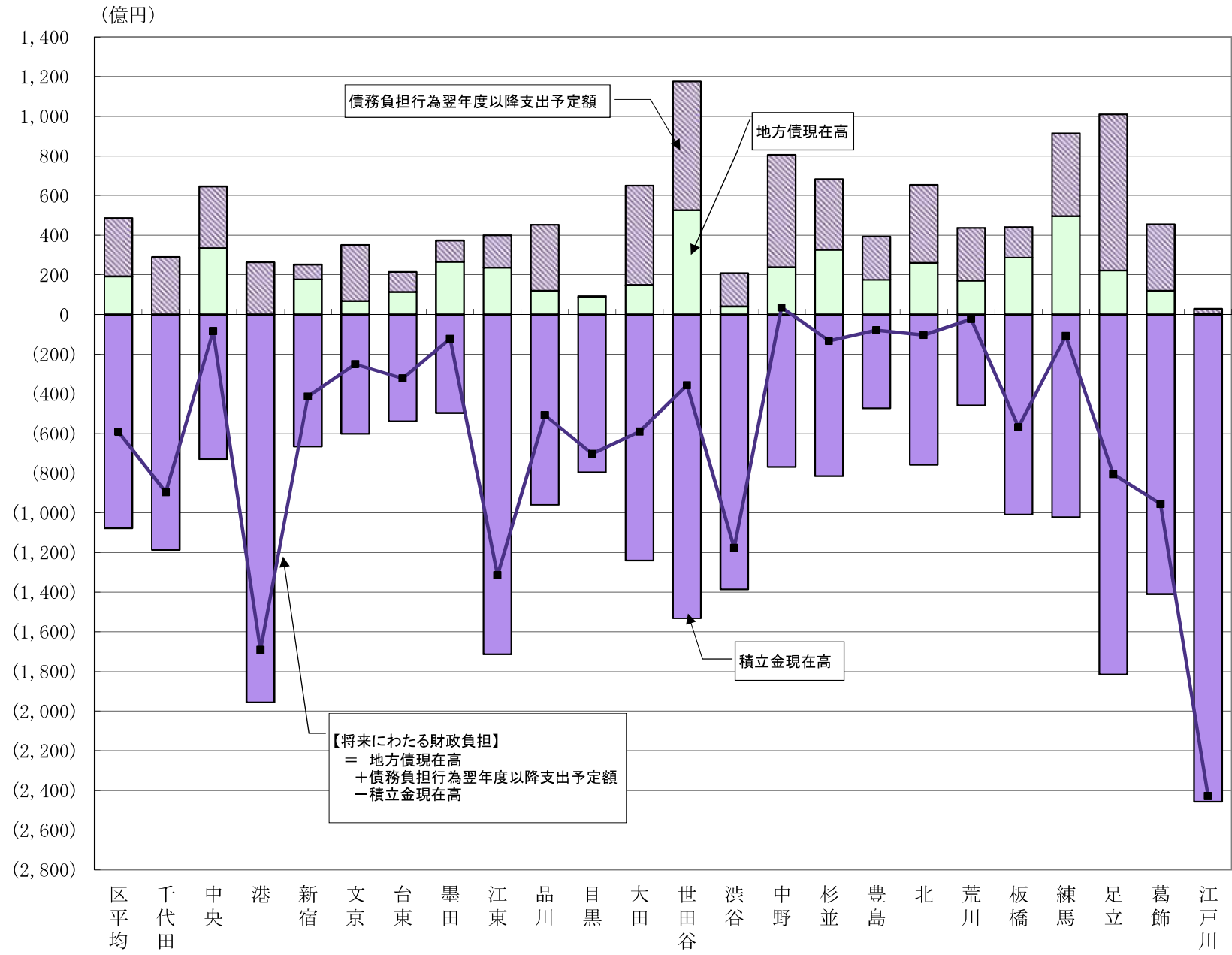


(図表16) 令和4年度団体別積立金現在高の状況



※ 減債基金は特定目的基金に含む。

(図表17) 令和4年度団体別将来にわたる財政負担の状況



(図表18) 実質収支比率の推移 (区別)

(単位：%)

区 分	H25	H26	H27	H28	H29	H30	R元	R2	R3	R4
千 代 田	6.7	3.3	12.3	4.7	3.4	3.9	5.8	4.9	4.0	3.1
中 央	4.1	4.7	3.7	3.8	3.5	4.7	4.3	3.1	3.2	3.3
港	10.5	14.8	11.0	7.8	10.9	9.8	9.3	11.3	12.0	11.5
新 宿	4.4	4.8	5.1	4.1	6.5	4.5	3.8	3.9	6.8	4.7
文 京	5.9	9.1	5.3	5.5	9.0	8.0	9.2	13.3	10.5	8.5
台 東	8.7	8.6	7.2	4.3	6.9	7.1	7.0	14.1	17.6	13.3
墨 田	5.1	4.3	4.9	3.7	6.8	5.2	8.5	7.6	6.1	7.6
江 東	4.1	3.9	4.3	3.9	4.0	4.1	3.9	4.5	8.5	5.9
品 川	3.8	4.3	5.0	4.6	6.5	5.0	4.9	3.4	6.4	5.7
目 黒	6.5	5.4	5.8	5.5	7.6	6.0	8.1	12.7	12.2	11.1
大 田	10.0	7.0	6.6	3.9	6.1	2.8	2.2	4.4	5.7	1.5
世 田 谷	3.8	5.8	4.0	4.7	3.3	3.9	4.9	6.1	8.3	7.0
澁 谷	15.3	6.3	11.4	14.3	18.0	15.1	11.8	11.4	23.1	18.7
中 野	2.7	6.2	3.7	3.8	3.3	3.4	2.9	5.5	7.4	7.4
杉 並	7.1	5.9	6.0	5.9	7.6	6.3	5.3	9.3	10.3	7.7
豊 島	4.3	3.1	4.4	3.6	3.8	2.8	4.5	5.3	3.4	5.6
北	7.2	6.1	8.0	4.5	5.5	5.0	4.7	7.5	9.1	9.1
荒 川	4.5	5.6	7.9	4.2	4.0	4.6	4.0	3.7	7.8	7.8
板 橋	4.8	4.0	3.3	3.4	4.5	3.6	4.1	6.9	9.5	7.3
練 馬	2.9	2.9	3.7	4.4	5.0	3.7	3.3	5.1	5.9	5.2
足 立	5.2	3.7	4.1	4.5	4.5	4.7	4.5	5.1	6.7	7.4
葛 飾	7.0	7.6	9.6	7.3	10.2	8.4	10.2	12.4	13.6	8.7
江 戸 川	6.4	6.5	4.7	5.2	5.4	5.5	5.9	6.9	7.1	6.6
計	5.9	5.7	5.7	5.0	6.1	5.2	5.4	7.0	8.6	7.2

(図表19) 経常収支比率の推移 (区別)

(単位:%)

区 分	H25	H26	H27	H28	H29	H30	R元	R2	R3	R4
千 代 田	73.8	72.0	70.0	72.0	72.7	73.7	72.7	80.8	73.4	74.2
中 央	78.9	78.3	73.1	75.0	72.3	68.7	72.4	75.1	67.8	64.6
港	72.1	64.0	65.4	68.0	67.5	72.3	70.1	74.6	71.9	67.6
新 宿	86.5	83.9	81.7	82.5	80.9	80.8	81.5	84.0	80.5	80.4
文 京	83.2	80.4	76.8	82.8	82.4	81.6	80.0	82.9	79.5	78.6
台 東	86.7	86.1	81.3	82.8	82.4	84.5	84.3	89.1	83.4	83.7
墨 田	88.4	85.0	83.3	83.7	85.0	82.1	79.8	82.9	79.9	77.7
江 東	81.1	78.0	75.9	76.0	73.7	77.5	75.2	79.1	76.5	74.7
品 川	76.8	74.1	71.1	71.8	75.3	71.9	75.7	77.8	74.8	74.8
目 黒	86.4	85.7	79.0	85.6	84.1	81.6	78.5	81.1	78.3	77.9
大 田	83.3	82.2	79.7	81.1	83.1	83.3	85.9	85.3	82.5	80.0
世 田 谷	84.5	84.4	80.7	82.5	83.1	79.3	81.4	81.7	80.5	79.0
澁 谷	77.0	72.2	69.3	73.7	73.8	73.3	72.9	74.9	69.3	70.5
中 野	91.0	85.1	76.5	76.9	78.6	77.7	80.3	77.1	72.7	70.4
杉 並	82.5	79.8	79.7	81.9	82.6	81.7	82.1	86.4	82.8	79.8
豊 島	79.8	78.8	77.4	77.8	79.8	81.2	80.9	85.9	81.2	80.6
北	87.6	86.1	83.4	84.9	85.2	81.6	83.0	87.0	82.9	80.8
荒 川	85.5	85.5	81.8	81.7	83.8	83.0	84.1	84.5	83.5	81.3
板 橋	86.7	84.9	83.2	83.5	83.8	82.6	78.9	82.4	79.1	77.4
練 馬	86.2	86.1	82.1	84.9	85.0	84.3	83.1	85.9	84.8	81.7
足 立	81.6	79.2	75.8	76.5	77.6	76.4	77.5	83.2	77.0	75.9
葛 飾	80.7	80.5	77.9	79.3	79.2	78.1	77.6	81.1	78.4	77.0
江 戸 川	79.8	76.9	73.8	74.4	76.0	76.3	75.3	77.9	75.5	71.7
計	82.8	80.7	77.8	79.3	79.8	79.1	79.2	81.9	78.6	76.7

※経常収支比率は、経常一般財源等に減収補填債（特例分）の発行額を加えた率である。

(図表20) 積立金(年度末現在高)の推移(区別)

積立金(年度末現在高)

(単位:百万円)

区 分	H25	H26	H27	H28	H29	H30	R元	R2	R3	R4
千代田	89,684	94,556	103,743	110,210	114,085	114,685	118,353	113,706	117,145	118,627
中 央	47,516	45,957	44,926	42,889	56,257	63,956	63,711	71,986	71,231	72,890
港	125,190	116,986	124,801	147,119	148,478	159,625	178,912	185,544	187,123	195,542
新 宿	33,241	33,630	37,645	40,957	45,040	50,871	55,442	58,722	63,083	66,549
文 京	61,251	60,347	65,544	65,635	66,654	65,606	61,499	54,226	60,365	60,105
台 東	31,203	32,968	38,883	42,233	43,870	45,720	48,895	45,163	47,507	53,778
墨 田	8,167	10,510	12,521	17,098	17,387	22,668	26,883	31,870	42,379	49,603
江 東	73,249	78,229	91,271	100,125	107,121	120,530	134,842	143,323	155,879	171,353
品 川	75,467	79,446	88,260	91,649	93,942	101,569	97,079	82,163	91,437	95,954
目 黒	15,260	19,309	30,214	32,493	35,576	42,482	49,267	53,002	65,441	79,510
大 田	97,148	105,590	116,570	125,911	130,052	115,691	114,194	111,871	118,357	124,016
世 田 谷	61,845	63,672	73,891	78,594	86,673	98,375	106,023	111,861	128,014	153,227
澁 谷	58,425	68,532	73,618	80,210	86,275	96,016	109,094	111,705	122,621	138,626
中 野	38,999	48,571	59,256	67,629	72,458	70,048	61,325	64,157	66,556	76,865
杉 並	34,493	39,622	42,545	44,412	48,867	52,945	57,935	55,076	66,605	81,479
豊 島	40,675	19,331	34,280	38,300	41,505	43,082	31,928	31,676	41,970	47,239
北	45,743	48,976	55,299	55,465	56,493	59,861	63,248	60,575	63,633	75,769
荒 川	24,653	25,030	26,966	31,680	34,099	36,844	39,371	42,027	43,362	45,923
板 橋	34,599	37,584	44,366	48,008	53,385	62,332	71,047	71,806	83,441	100,904
練 馬	53,725	50,321	60,829	72,560	80,698	86,945	94,123	92,019	95,822	102,224
足 立	106,471	116,640	132,932	139,565	152,332	161,335	175,203	180,581	180,391	181,552
葛 飾	86,840	91,659	99,632	106,901	113,961	124,835	130,211	127,376	128,772	141,017
江 戸 川	108,236	123,993	148,360	165,201	183,145	200,296	207,937	210,561	217,951	245,718
計	1,352,082	1,411,459	1,606,353	1,744,844	1,868,352	1,996,315	2,096,521	2,110,999	2,259,085	2,478,470

標準財政規模に対する比率

(単位:%)

区 分	H25	H26	H27	H28	H29	H30	R元	R2	R3	R4
千代田	307.2	315.6	320.9	342.7	367.7	353.0	350.2	340.9	317.2	333.5
中 央	115.7	105.7	93.6	87.8	112.2	114.1	118.3	131.8	116.7	111.1
港	172.4	154.8	149.0	165.2	163.0	173.5	186.8	186.3	191.5	193.5
新 宿	44.3	42.3	45.0	47.9	54.1	58.7	61.2	65.8	67.9	72.3
文 京	126.9	118.5	119.3	119.4	122.8	114.3	101.2	88.6	93.7	89.4
台 東	64.5	65.2	72.4	77.3	81.4	84.3	85.9	81.6	80.8	92.3
墨 田	13.5	16.6	18.4	24.8	26.3	32.1	36.7	44.6	56.7	65.0
江 東	72.9	71.9	78.9	84.5	88.6	98.6	104.5	113.6	120.7	127.1
品 川	91.1	90.8	93.5	93.8	97.9	97.2	94.6	80.5	84.8	87.4
目 黒	26.5	32.0	46.7	49.9	56.1	63.5	69.8	76.3	91.3	108.9
大 田	66.6	69.4	72.5	76.6	81.9	69.9	67.4	67.6	69.6	71.0
世 田 谷	38.2	37.2	40.5	42.3	47.1	49.7	52.8	56.1	61.9	70.6
澁 谷	111.6	122.3	123.6	134.5	146.8	154.6	166.1	170.9	180.4	202.1
中 野	58.7	68.4	78.0	87.7	97.5	90.3	78.1	81.0	81.3	88.6
杉 並	33.2	35.7	36.7	37.7	42.1	43.7	45.4	44.1	52.2	61.7
豊 島	66.4	30.5	50.9	55.4	61.3	60.4	43.6	43.8	55.6	61.1
北	60.5	61.2	66.2	65.3	67.1	65.5	69.5	68.2	68.8	79.1
荒 川	46.5	46.1	45.8	53.6	58.3	61.0	63.5	68.6	69.3	70.1
板 橋	31.1	32.2	35.7	38.1	43.2	49.0	52.7	55.2	63.0	72.7
練 馬	35.8	32.6	37.2	44.0	49.6	52.1	54.0	54.3	55.6	56.3
足 立	71.8	75.0	81.5	83.5	93.7	94.5	100.0	108.2	106.4	102.9
葛 飾	82.1	84.6	87.0	92.0	97.8	104.9	107.0	107.1	105.4	109.8
江 戸 川	76.0	83.0	94.5	102.5	117.1	124.4	123.7	127.6	129.1	135.6
計	67.8	67.4	72.2	76.9	83.6	85.5	87.0	89.1	92.4	97.7

(図表21) 財政調整基金(年度末現在高)の推移(区別)

(単位:百万円、%)

区 分	H25	H26	H27	H28	H29	H30	R元	R2	R3	R4
千代田	33,504	33,958	37,837	40,888	43,412	45,716	48,148	41,606	42,079	42,221
中 央	17,887	18,076	19,490	19,545	19,971	24,099	24,794	28,642	28,262	30,933
港	62,844	62,342	67,592	72,258	44,530	47,753	52,291	52,602	51,390	54,573
新 宿	19,359	20,347	22,632	25,114	27,217	30,289	32,607	33,875	35,977	38,596
文 京	22,706	26,568	27,033	27,046	24,969	22,276	19,728	18,742	19,664	18,464
台 東	9,043	9,135	9,484	9,502	9,512	10,038	10,842	9,668	10,611	11,669
墨 田	3,904	5,420	7,116	8,604	9,569	14,317	18,073	22,695	23,956	25,736
江 東	29,706	29,778	31,949	31,945	29,669	27,787	30,300	33,854	37,323	42,600
品 川	10,989	11,943	15,286	17,660	17,836	19,087	20,090	10,483	16,133	18,466
目 黒	5,981	10,099	13,779	14,999	17,345	20,658	22,695	26,009	30,461	34,894
大 田	48,102	53,208	58,617	62,966	64,971	66,017	56,951	50,470	54,093	54,965
世 田 谷	18,606	18,673	22,840	24,916	27,193	31,961	33,039	38,121	38,838	41,831
澁 谷	30,821	30,888	35,928	35,973	35,999	36,033	36,058	40,090	44,627	53,663
中 野	20,593	23,003	25,664	28,895	32,933	30,108	27,949	28,688	29,999	34,785
杉 並	25,796	30,073	33,740	36,354	36,584	42,501	45,806	40,842	48,559	57,405
豊 島	10,179	3,493	22,569	19,967	20,707	14,520	18,365	19,244	21,995	18,689
北	12,017	12,826	14,210	15,723	15,661	17,969	18,275	17,425	17,799	20,011
荒 川	13,140	14,322	15,506	16,803	17,457	17,760	18,126	20,705	21,287	21,305
板 橋	13,102	18,465	19,071	19,085	20,518	26,446	23,474	26,923	26,793	27,552
練 馬	28,965	24,607	34,051	38,162	41,812	43,113	45,671	43,953	45,337	47,289
足 立	26,416	28,319	32,370	31,771	33,876	33,852	43,188	45,589	47,666	46,970
葛 飾	10,233	10,047	12,128	12,570	13,488	14,384	14,644	23,642	22,794	23,404
江 戸 川	24,600	38,916	42,155	42,216	42,245	41,650	41,661	41,208	40,000	40,017
計	498,496	534,505	621,047	652,962	647,473	678,336	702,775	715,077	755,642	806,037
増 減 率	9.0	7.2	16.2	5.1	△0.8	4.8	3.6	1.8	5.7	6.7

※ 「増減率」は対前年度増減率の数値である。

(図表22) 減債基金(年度末現在高)の推移(区別)

(単位:百万円、%)

区 分	H25	H26	H27	H28	H29	H30	R元	R2	R3	R4
千代田	6,423	0	0	0	0	0	0	0	0	0
中 央	0	0	0	0	0	0	0	0	0	0
港	0	0	0	0	0	0	0	0	0	0
新 宿	2,457	3,459	4,463	5,467	5,570	5,675	5,779	5,883	5,987	6,092
文 京	52	52	53	54	55	55	55	56	56	57
台 東	3,856	3,868	5,456	6,268	6,275	6,283	5,536	5,043	4,650	4,658
墨 田	13	343	347	109	177	16	6	50	50	291
江 東	3,074	3,079	3,087	3,096	3,101	3,104	3,106	3,107	3,108	3,110
品 川	11,152	11,774	11,787	11,122	10,379	9,659	9,092	8,630	8,643	8,326
目 黒	4,750	2,716	2,297	1,740	1,531	1,320	1,108	942	775	505
大 田	13,769	12,197	11,719	9,732	6,737	4,741	2,743	1,245	1	0
世 田 谷	8,323	6,350	6,374	6,391	6,410	6,426	6,441	6,454	6,466	6,477
澁 谷	0	0	0	0	0	0	0	0	0	0
中 野	1,184	1,934	2,660	2,825	2,794	2,776	1,091	686	578	736
杉 並	1	785	12	14	16	16	17	19	21	23
豊 島	1,366	1,539	1,723	1,845	1,856	1,967	1,988	870	83	97
北	2,368	2,296	1,806	1,508	1,329	1,530	994	995	1,661	1,523
荒 川	2,245	2,050	2,055	3,327	3,970	4,263	4,116	4,121	4,125	4,128
板 橋	156	156	156	156	756	156	156	335	642	948
練 馬	3,326	2,951	2,498	2,727	2,957	2,879	2,701	2,715	5,320	5,326
足 立	7,547	7,306	7,063	6,814	6,562	10,179	9,926	9,158	5,019	4,883
葛 飾	2,552	1,732	1,385	1,035	680	446	351	298	279	268
江 戸 川	2,058	2,059	2,060	2,062	2,063	2,063	502	340	178	170
計	76,670	66,644	67,000	66,294	63,219	63,553	55,708	50,946	47,644	47,619
増 減 率	△7.6	△13.1	0.5	△1.1	△4.6	0.5	△12.3	△8.5	△6.5	△0.1

※ 「増減率」は対前年度増減率の数値である。

(図表23) その他特定目的基金（年度末現在高）の推移（区別）

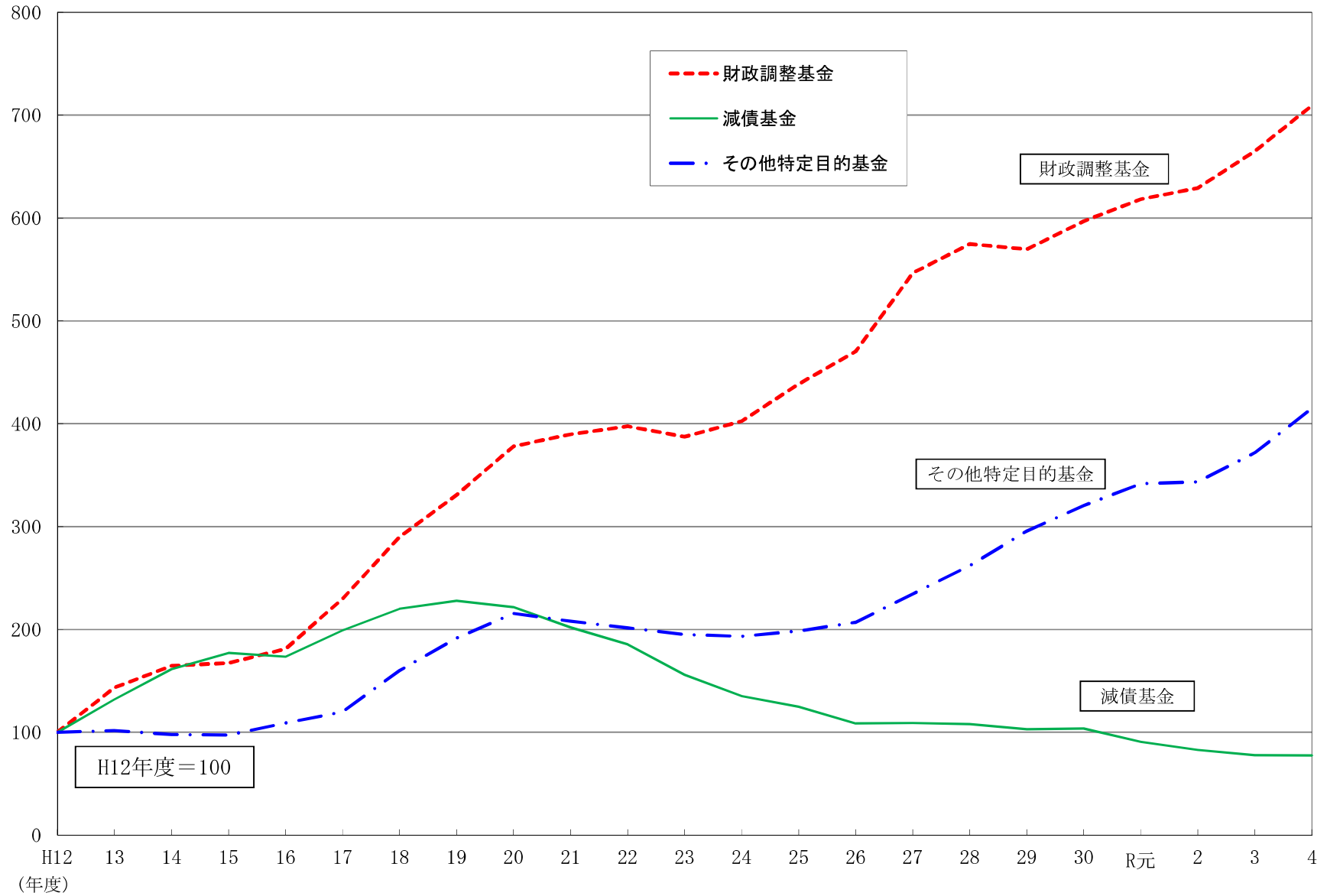
(単位：百万円、%)

区 分	H25	H26	H27	H28	H29	H30	R元	R2	R3	R4
千 代 田	49,757	60,599	65,906	69,322	70,672	68,969	70,205	72,099	75,066	76,406
中 央	29,629	27,881	25,436	23,344	36,286	39,857	38,917	43,344	42,969	41,957
港	62,346	54,644	57,210	74,861	103,948	111,871	126,620	132,942	135,733	140,969
新 宿	11,425	9,824	10,551	10,377	12,253	14,908	17,056	18,964	21,119	21,862
文 京	38,493	33,727	38,458	38,535	41,630	43,275	41,716	35,428	40,645	41,585
台 東	18,305	19,965	23,943	26,463	28,083	29,399	32,517	30,452	32,246	37,452
墨 田	4,251	4,747	5,058	8,384	7,641	8,335	8,804	9,125	18,373	23,575
江 東	40,469	45,372	56,236	65,084	74,351	89,638	101,436	106,362	115,447	125,643
品 川	53,327	55,728	61,187	62,867	65,727	72,824	67,897	63,050	66,661	69,162
目 黒	4,529	6,493	14,137	15,754	16,700	20,505	25,465	26,050	34,204	44,111
大 田	35,277	40,185	46,234	53,213	58,343	44,933	54,500	60,156	64,264	69,051
世 田 谷	34,916	38,649	44,678	47,286	53,070	59,988	66,543	67,286	82,710	104,919
渋 谷	27,604	37,645	37,689	44,237	50,276	59,983	73,035	71,615	77,994	84,962
中 野	17,221	23,634	30,932	35,909	36,731	37,164	32,285	34,783	35,979	41,343
杉 並	8,696	8,764	8,793	8,044	12,267	10,427	12,111	14,216	18,025	24,051
豊 島	29,130	14,300	9,988	16,488	18,942	26,595	11,575	11,562	19,892	28,453
北	31,358	33,855	39,283	38,234	39,502	40,362	43,980	42,155	44,173	54,236
荒 川	9,268	8,657	9,406	11,550	12,672	14,821	17,130	17,201	17,950	20,490
板 橋	21,341	18,964	25,139	28,767	32,112	35,730	47,418	44,548	56,006	72,404
練 馬	21,434	22,763	24,279	31,670	35,929	40,953	45,751	45,352	45,165	49,609
足 立	72,508	81,014	93,499	100,980	111,893	117,304	122,089	125,834	127,705	129,698
葛 飾	74,056	79,881	86,119	93,296	99,793	110,005	115,216	103,437	105,698	117,344
江 戸 川	81,578	83,018	104,145	120,923	138,838	156,582	165,775	169,013	177,774	205,531
計	776,916	810,310	918,307	1,025,588	1,157,660	1,254,426	1,338,039	1,344,976	1,455,798	1,624,814
増 減 率	2.7	4.3	13.3	11.7	12.9	8.4	6.7	0.5	8.2	11.6

※ 「増減率」は対前年度増減率の数値である。

(図表24) 基金の推移 (指数)

(指数)



(図表25) 特別区債残高の推移(区別)

(単位: 百万円、%)

区分	H25		H26		H27		H28		H29		H30		R元		R2		R3		R4	
		増減率		増減率		増減率		増減率		増減率		増減率		増減率		増減率		増減率		増減率
千代田	2,329	△25.8	1,703	△26.9	1,211	△28.9	714	△41.0	349	△51.2	201	△42.4	135	△32.9	68	△49.5	15	△78.0	0	皆減
中央	8,613	1.8	10,586	22.9	12,990	22.7	15,528	19.5	14,765	△4.9	15,415	4.4	17,614	14.3	19,675	11.7	29,842	51.7	33,555	12.4
港	4,867	△17.9	3,786	△22.2	2,720	△28.1	1,814	△33.3	1,082	△40.3	725	△33.0	505	△30.3	325	△35.6	174	△46.6	57	△67.3
新宿	22,129	△8.4	20,232	△8.6	21,993	8.7	22,125	0.6	20,917	△5.5	19,947	△4.6	18,638	△6.6	20,376	9.3	18,620	△8.6	17,720	△4.8
文京	9,107	△13.1	8,153	△10.5	6,790	△16.7	5,412	△20.3	4,517	△16.5	4,742	5.0	4,207	△11.3	4,183	△0.6	4,832	15.5	6,776	40.2
台東	15,607	△11.1	14,448	△7.4	12,781	△11.5	10,764	△15.8	11,316	5.1	11,812	4.4	12,201	3.3	12,190	△0.1	12,190	△0.0	11,404	△6.4
墨田	28,158	△3.5	29,687	5.4	28,912	△2.6	28,255	△2.3	27,262	△3.5	27,802	2.0	27,971	0.6	29,040	3.8	28,185	△2.9	26,592	△5.6
江東	26,392	△3.6	25,633	△2.9	29,397	14.7	28,378	△3.5	28,392	0.0	27,204	△4.2	25,686	△5.6	24,815	△3.4	24,262	△2.2	23,741	△2.2
品川	20,727	△11.1	18,093	△12.7	16,458	△9.0	14,708	△10.6	13,523	△8.1	12,117	△10.4	10,946	△9.7	10,634	△2.8	11,121	4.6	11,958	7.5
目黒	29,664	△11.6	23,301	△21.5	20,067	△13.9	18,526	△7.7	16,693	△9.9	14,820	△11.2	13,858	△6.5	11,906	△14.1	9,940	△16.5	8,676	△12.7
大田	40,337	△6.1	35,706	△11.5	31,325	△12.3	27,316	△12.8	23,450	△14.2	20,542	△12.4	17,987	△12.4	16,242	△9.7	14,895	△8.3	14,865	△0.2
世田谷	59,356	△9.2	50,562	△14.8	45,350	△10.3	52,001	14.7	58,703	12.9	63,130	7.5	67,610	7.1	70,658	4.5	60,860	△13.9	52,656	△13.5
渋谷	15,441	△12.1	14,251	△7.7	12,453	△12.6	10,655	△14.4	9,165	△14.0	7,846	△14.4	6,606	△15.8	5,617	△15.0	4,717	△16.0	4,050	△14.1
中野	31,961	△18.1	35,220	10.2	28,588	△18.8	25,807	△9.7	19,828	△23.2	14,744	△25.6	8,954	△39.3	24,022	168.3	23,800	△0.9	23,887	0.4
杉並	19,402	10.1	21,617	11.4	20,564	△4.9	26,593	29.3	29,381	10.5	30,594	4.1	33,351	9.0	32,091	△3.8	33,020	2.9	32,672	△1.1
豊島	19,892	△17.8	19,977	0.4	19,678	△1.5	25,265	28.4	24,852	△1.6	21,588	△13.1	24,631	14.1	22,970	△6.7	20,139	△12.3	17,592	△12.6
北	25,095	0.8	23,568	△6.1	24,289	3.1	26,427	8.8	26,444	0.1	27,406	3.6	27,297	△0.4	26,606	△2.5	26,836	0.9	26,086	△2.8
荒川	19,345	△9.1	20,306	5.0	19,308	△4.9	19,552	1.3	18,483	△5.5	18,468	△0.1	17,993	△2.6	18,793	4.4	18,311	△2.6	17,124	△6.5
板橋	37,007	△6.0	36,416	△1.6	33,727	△7.4	33,318	△1.2	31,813	△4.5	31,772	△0.1	29,381	△7.5	28,623	△2.6	29,820	4.2	28,680	△3.8
練馬	45,728	△9.0	45,491	△0.5	44,691	△1.8	47,716	6.8	48,159	0.9	48,882	1.5	48,705	△0.4	48,849	0.3	50,750	3.9	49,637	△2.2
足立	58,050	△6.3	53,160	△8.4	47,727	△10.2	44,174	△7.4	40,579	△8.1	37,133	△8.5	32,852	△11.5	29,666	△9.7	25,265	△14.8	22,196	△12.1
葛飾	23,696	△19.6	21,599	△8.8	19,665	△9.0	16,043	△18.4	13,175	△17.9	13,186	0.1	13,864	5.1	14,471	4.4	13,212	△8.7	11,989	△9.3
江戸川	14,874	△4.0	14,326	△3.7	13,715	△4.3	13,680	△0.2	13,884	1.5	13,207	△4.9	487	△96.3	327	△32.9	168	△48.6	253	50.8
計	577,779	△8.7	547,821	△5.2	514,399	△6.1	514,771	0.1	496,730	△3.5	483,283	△2.7	461,480	△4.5	472,148	2.3	460,973	△2.4	442,165	△4.1

※ 特別区債残高については、毎年度の地方財政状況調査時の報告値である。
 ※ 「増減率」は対前年度増減率の数値である。

令和4年度 東京都特別区普通会計決算の概要

1 総括

- 令和4年度の特別区の決算規模は、歳入が0.7%の増、歳出が1.4%の増となり（表1）、歳入、歳出ともに前年度の減から増に転じた。
- 決算収支では、実質収支が13.3%減の1,822億32百万円となり（表1）、昭和53年度以降45年連続して、全団体黒字となった。
- 財政構造の弾力性を示す経常収支比率は、特別区財政調整交付金の増加などにより、1.9ポイント減の76.7%となった（表2）。
- 特別区の歳入構造は、景気動向に左右されやすく、物価上昇や金融資本市場の変動等の影響による今後の景気動向の不透明性を踏まえると、財政環境の先行きを見通すことは困難な状況にある。一方、歳出面では、新型コロナウイルス感染症が5類に位置付けられ、大きな転換点を迎える中、原油・原材料価格・物価高騰等対策、超高齢社会への対応、公共施設の老朽化対策など多岐に渡る課題に対する財政需要の増大が想定される。
- このような状況において、特別区が直面する行政課題に的確に対応し、安定的な行政サービスを実施していくため、引き続き不断の行財政改革に取り組むとともに、持続可能な財政運営を行っていくことが求められている。

（表1）決算規模及び収支

（単位：百万円、%）

区 分	令和4年度	令和3年度	増減額	増減率
歳入総額	4,746,026	4,713,565	32,461	0.7
歳出総額	4,529,469	4,467,492	61,977	1.4
実質収支	182,232	210,100	△ 27,868	△ 13.3

（表2）財政指標の状況

（単位：%）

区 分	令和4年度	令和3年度	対前年度比較
実質収支比率	7.2	8.6	△ 1.4
経常収支比率	76.7	78.6	△ 1.9

※ 各比率は、特別区の加重平均である。

（表3）将来にわたる財政負担の状況

（単位：百万円、%）

区 分	令和4年度	令和3年度	増減額	増減率
地方債現在高 A	442,165	460,973	△ 18,808	△ 4.1
債務負担行為翌年度以降支出予定額 B	676,889	677,231	△ 342	△ 0.1
積立金現在高 C	2,478,470	2,259,085	219,385	9.7
将来にわたる財政負担 A + B - C	△ 1,359,416	△ 1,120,881	△ 238,535	△ 21.3
対標準財政規模比	△ 53.6	△ 45.8		

- ※ 本内容は、総務省の「地方財政状況調査」による調査結果を基に都が作成したものである。
- ※ 増減については、特段の記載がない限り、前年度数値と比較している。
- ※ 各表及びグラフの計数は、原則として表示単位未満を四捨五入し、端数整理をしていないため、合計額、差引額等と一致しない場合がある。
- ※ 各表の「増減額」「増減率」「構成比」の数値は、千円単位の決算数値を基に算出したものである。

【問合せ先】 総務局行政部区政課

【電 話】 直 通 : 03 - 5388 - 2426

2 決算規模及び収支

(1) 決算規模

- 特別区の令和4年度普通会計決算の規模は、歳入総額が4兆7,460億26百万円、歳出総額が4兆5,294億69百万円となった。
- 決算規模は、歳入が0.7%の増、歳出が1.4%の増となり、歳入、歳出ともに前年度の減から増に転じた。

(2) 収支

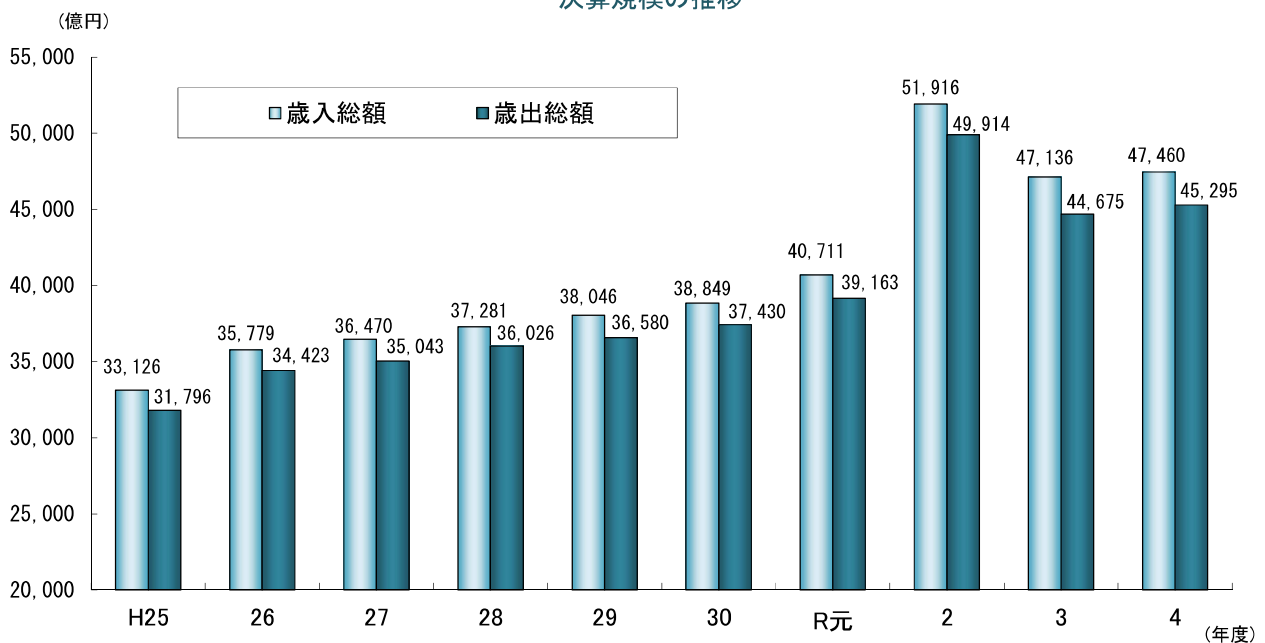
- 形式収支から翌年度に繰り越すべき財源を差し引いた実質収支は、13.3%減の1,822億32百万円となり、昭和53年度以降45年連続して、全団体黒字となった。
- 実質収支から前年度実質収支を除いた単年度収支は、278億68百万円の赤字で、積立金や積立金取崩し額等を考慮した実質単年度収支は、60億44百万円の赤字となった。

(表4) 決算規模及び収支

(単位：百万円、%)

区 分	令和4年度	令和3年度	増減額	増減率
歳入総額 A	4,746,026	4,713,565	32,461	0.7
歳出総額 B	4,529,469	4,467,492	61,977	1.4
形式収支 A-B=C	216,557	246,073	△ 29,516	△ 12.0
翌年度に繰り越すべき財源 D	34,325	35,973	△ 1,648	△ 4.6
実質収支 C-D=E	182,232	210,100	△ 27,868	△ 13.3
単年度収支 (実質収支-前年度実質収支) F	△ 27,868	44,733	△ 72,601	△ 162.3
積立金 G	74,120	88,213	△ 14,093	△ 16.0
繰上償還金 H	0	0	0	—
積立金取崩し額 I	52,295	73,723	△ 21,428	△ 29.1
実質単年度収支 F+G+H-I	△ 6,044	59,223	△ 65,267	△ 110.2

決算規模の推移



3 歳入の状況

- (1) 一般財源は、5.2%の増となった。
- 特別区税は、4.9%の増となり、12年連続で増となった。このうち、特別区税の約9割を占める特別区民税は、所得割の増加などにより、4.7%の増となった。
 - 特別区財政調整交付金(※)は、企業収益の堅調な推移を背景とした市町村民税法人分の増加などにより、6.3%の増となった。
- (2) 特定財源は、4.7%の減となった。
- 国庫支出金は、新型コロナウイルス感染症対策に係る給付事業の減少などにより、13.8%の減となった。
 - 都支出金は、新型コロナウイルス感染症対応地方創生臨時交付金の増加などにより、11.7%の増となった。
 - 繰入金は、財政調整基金からの繰入金の減少などにより、23.9%の減となった。
 - 地方債は、学校教育施設等整備事業債の減少などにより、27.5%の減となった。

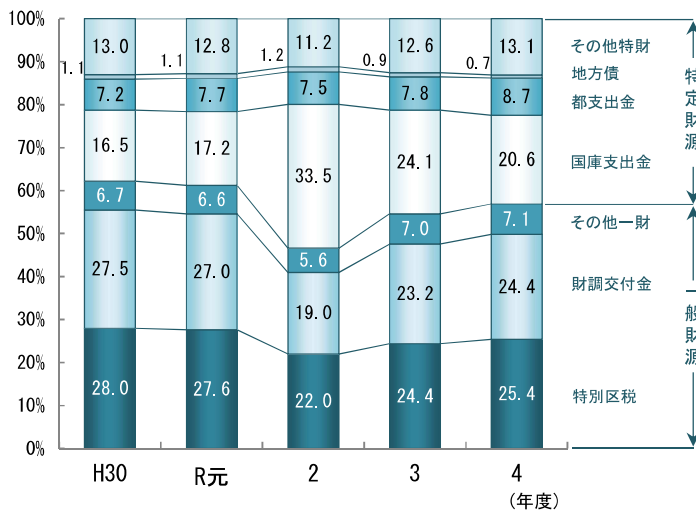
※ 特別区財政調整交付金とは、都及び特別区並びに特別区相互間の財源の均衡化を図り、特別区の行政の自主的かつ計画的な運営を確保するため、都が課税、徴収している市町村税等のうち、固定資産税や市町村民税法人分等の一定割合を都が特別区に対して交付するものである。

(表5) 歳入内訳

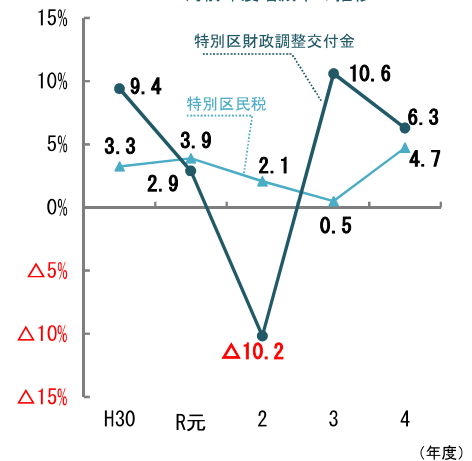
(単位：百万円、%)

区 分	令和4年度		令和3年度		対前年度比較	
	決算額	構成比	決算額	構成比	増減額	増減率
歳入総額	4,746,026	100.0	4,713,565	100.0	32,461	0.7
一般財源	2,705,498	57.0	2,572,729	54.6	132,769	5.2
特別区税	1,206,302	25.4	1,150,488	24.4	55,814	4.9
うち特別区民税	1,121,962	23.6	1,071,280	22.7	50,682	4.7
地方譲与税	15,305	0.3	15,097	0.3	208	1.4
各種交付金	316,803	6.7	308,880	6.6	7,923	2.6
地方特例交付金等	6,718	0.1	6,693	0.1	25	0.4
特別区財政調整交付金	1,160,370	24.4	1,091,571	23.2	68,799	6.3
特定財源	2,040,528	43.0	2,140,837	45.4	△ 100,309	△ 4.7
国庫支出金	978,395	20.6	1,134,808	24.1	△ 156,413	△ 13.8
都支出金	411,412	8.7	368,463	7.8	42,949	11.7
繰入金	140,298	3.0	184,304	3.9	△ 44,006	△ 23.9
繰越金	217,503	4.6	174,044	3.7	43,459	25.0
地方債	31,220	0.7	43,042	0.9	△ 11,822	△ 27.5
その他	261,700	5.5	236,176	5.0	25,524	10.8

歳入構成比の推移



特別区民税及び特別区財政調整交付金の対前年度増減率の推移



4 歳出の状況（性質別）

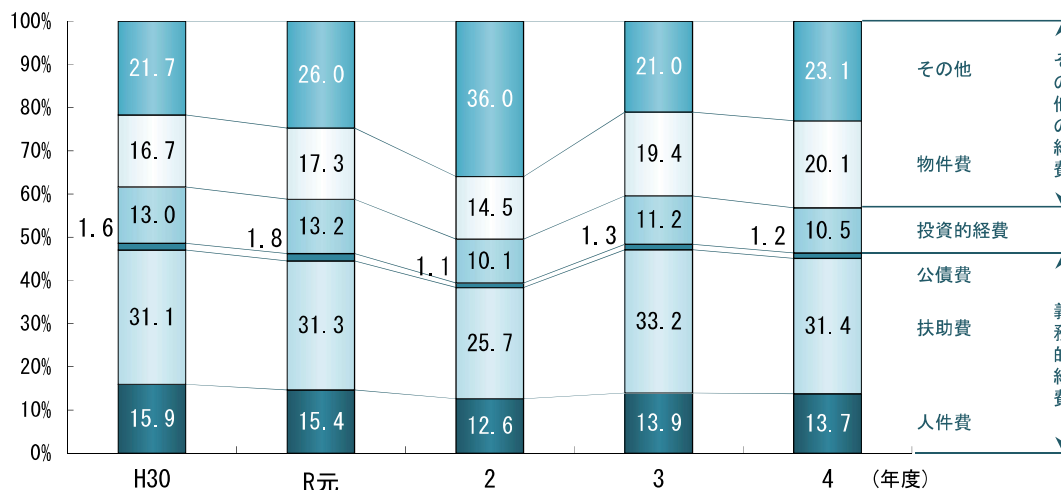
- (1) 義務的経費は、3.1%の減で、歳出全体に占める割合は、2.2ポイント減の46.3%となった。
- 人件費は、退職金の増加などにより、0.1%の増となった。
 - 扶助費は、新型コロナウイルス感染症対策に係る給付事業の減少などにより、4.1%の減となった。
 - 公債費は、元利償還金の減少などにより、11.8%の減となった。
- (2) 投資的経費は、5.1%の減で、歳出全体に占める割合は、0.7ポイント減の10.5%となった。
- 普通建設事業費は、学校施設の整備事業等の減少などにより、5.1%の減となった。
- (3) その他の経費は、8.6%の増で、歳出全体に占める割合は、2.9ポイント増の43.2%となった。
- 物件費は、情報システム関連経費の増加などにより、4.9%の増となった。
 - 補助費等は、国庫支出金の返還金の増加のほか、原油・原材料価格・物価高騰等対策に係る支援事業の増加などにより、20.4%の増となった。

(表6) 歳出内訳（性質別）

(単位：百万円、%)

区 分	令和4年度		令和3年度		対前年度比較	
	決算額	構成比	決算額	構成比	増減額	増減率
歳出総額	4,529,469	100.0	4,467,492	100.0	61,977	1.4
義務的経費	2,097,937	46.3	2,165,230	48.5	△ 67,293	△ 3.1
人件費	622,478	13.7	621,899	13.9	579	0.1
うち職員給	390,340	8.6	389,855	8.7	485	0.1
うち退職金	45,188	1.0	44,094	1.0	1,094	2.5
扶助費	1,422,479	31.4	1,483,271	33.2	△ 60,792	△ 4.1
公債費	52,980	1.2	60,059	1.3	△ 7,079	△ 11.8
投資的経費	475,255	10.5	500,955	11.2	△ 25,700	△ 5.1
普通建設事業費	475,255	10.5	500,823	11.2	△ 25,568	△ 5.1
うち補助事業費	140,942	3.1	154,604	3.5	△ 13,662	△ 8.8
うち単独事業費	334,313	7.4	346,219	7.7	△ 11,906	△ 3.4
その他の経費	1,956,277	43.2	1,801,307	40.3	154,970	8.6
物件費	909,477	20.1	866,586	19.4	42,891	4.9
補助費等	336,793	7.4	279,726	6.3	57,067	20.4
積立金	320,184	7.1	291,412	6.5	28,772	9.9
繰出金	328,886	7.3	307,657	6.9	21,229	6.9
その他	60,937	1.3	55,926	1.3	5,011	9.0

歳出（性質別）構成比の推移



5 歳出の状況（目的別）

特別区における目的別歳出は、民生費、教育費、総務費、衛生費、土木費の順に大きく、この5項目で全体の9割以上を占めている。

その主な特徴は、次のとおりである。

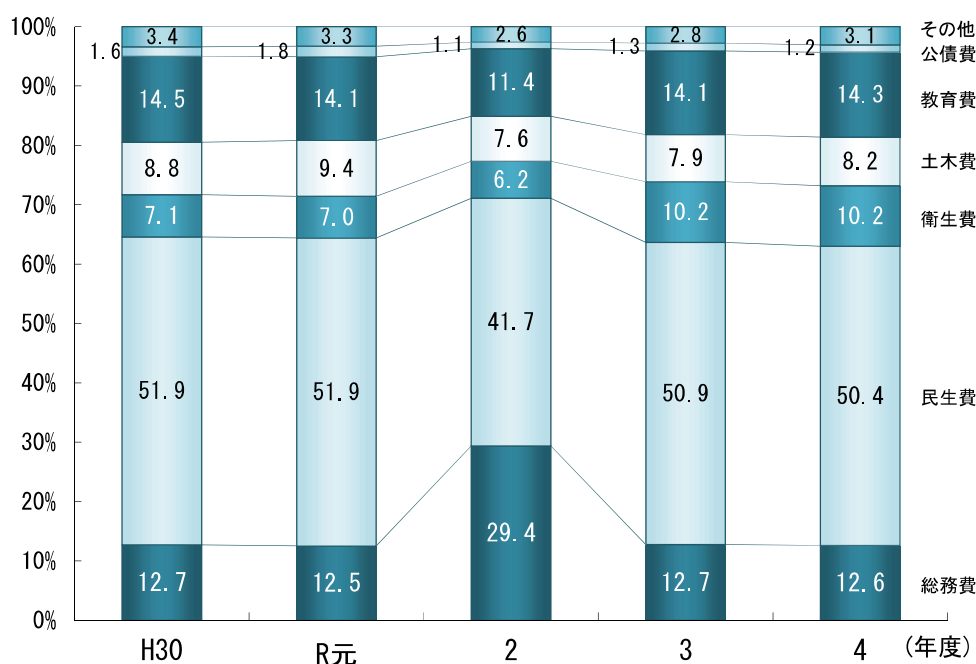
- (1) 民生費は、社会福祉費の増加などにより、0.4%の増となった。
- (2) 教育費は、学校施設等の整備に係る基金への積立てなどにより、2.8%の増となった。
- (3) 総務費は、情報システム関連経費の増加などにより、0.5%の増となった。
- (4) 衛生費は、新型コロナウイルス感染症に係る医療費の公費負担の増加などにより、1.4%の増となった。
- (5) 土木費は、道路や公園の整備等に係る経費の増加などにより、5.3%の増となった。

（表7）歳出内訳（目的別）

（単位：百万円、%）

区 分	令和4年度		令和3年度		対前年度比較	
	決算額	構成比	決算額	構成比	増減額	増減率
歳出総額	4,529,469	100.0	4,467,492	100.0	61,977	1.4
総務費	569,798	12.6	567,169	12.7	2,629	0.5
民生費	2,281,350	50.4	2,273,140	50.9	8,210	0.4
衛生費	460,746	10.2	454,517	10.2	6,229	1.4
労働費	6,618	0.1	6,151	0.1	467	7.6
農林水産業費	3,721	0.1	2,156	0.0	1,565	72.6
商工費	78,929	1.7	70,775	1.6	8,154	11.5
土木費	372,774	8.2	354,025	7.9	18,749	5.3
消防費	36,245	0.8	30,678	0.7	5,567	18.1
教育費	648,453	14.3	630,693	14.1	17,760	2.8
公債費	53,004	1.2	60,088	1.3	△ 7,084	△ 11.8
その他	17,833	0.4	18,099	0.4	△ 266	△ 1.5

歳出（目的別）構成比の推移



6 財政指標

(1) 実質収支比率

- 1.4ポイント減の7.2%となった。
- これは、主に実質収支が13.3%減少したことによるものである。

(2) 経常収支比率

- 1.9ポイント減の76.7%となった。
- これは、分子である経常経費充当一般財源等が、物件費などが増加したことにより2.9%の増となったものの、分母である経常一般財源等が、特別区財政調整交付金などが増加したことにより5.4%の増となったことによるものである。
- 団体別では、80%以上90%未満の区が7区、80%未満の区が16区となっている（表10）。

※ 地方公共団体の財政の健全化に関する法律に基づき算定される実質公債費比率等は、速報値を9月下旬に公表する予定である。

(表8) 財政指標の推移

(単位：%)

区 分	平成30年度	令和元年度	令和2年度	令和3年度	令和4年度
実質収支比率	5.2	5.4	7.0	8.6	7.2
経常収支比率	79.1	79.2	(81.9) 81.9	78.6	76.7

※ 各比率は、特別区の加重平均である。

※ 経常収支比率の()書きは、減収補填債(特例分)、猶予特例債(令和2年度及び令和3年度のみ発行可能)及び臨時財政対策債を分母から除いた率であり、減収補填債(特例分)の発行がある令和2年度のみ()書きとしている。

○実質収支比率

実質収支の標準財政規模に対する割合

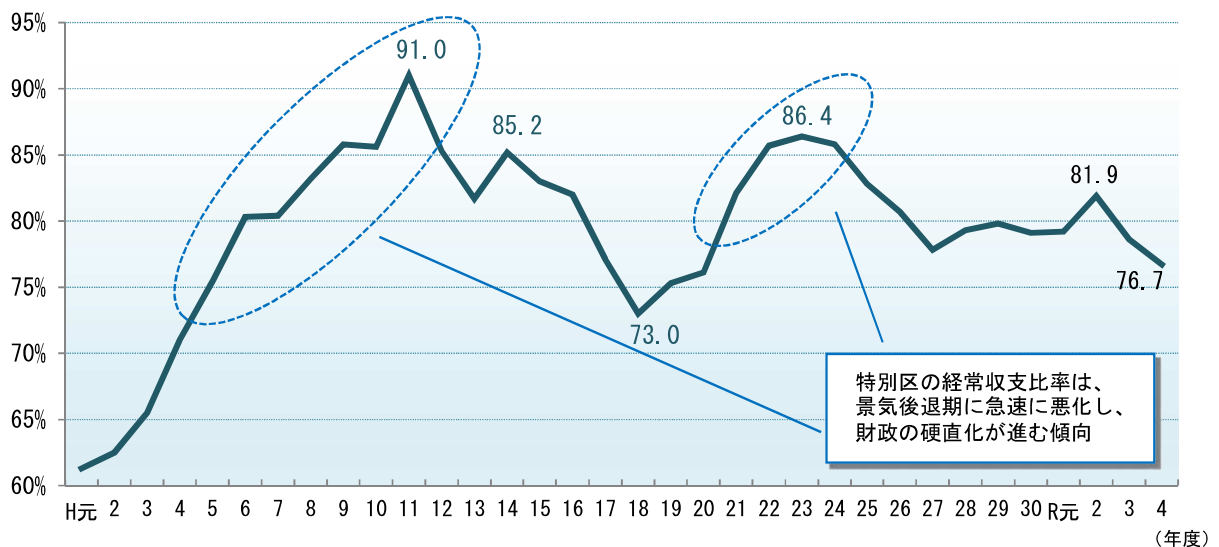
$$\text{実質収支比率} = \frac{\text{実質収支}}{\text{標準財政規模}} \times 100(\%)$$

○経常収支比率

義務的経費等の経常経費に占める地方税等の経常一般財源の割合を指標化し、財政構造の弾力性を示すもの

$$\text{経常収支比率} = \frac{\text{経常経費充当一般財源等}}{\text{経常一般財源等} + \text{減収補填債(特例分)} + \text{猶予特例債} + \text{臨時財政対策債}} \times 100(\%)$$

経常収支比率から見た特別区の財政構造



7 将来にわたる財政負担

(1) 地方債現在高

○ 新規発行の抑制及び過年度発行分の償還が進んだことなどにより、4.1%の減となった。

(2) 債務負担行為翌年度以降支出予定額

○ 公共施設の管理運営等に係る支出予定額の減少などにより、0.1%の減となった。

(3) 積立金現在高

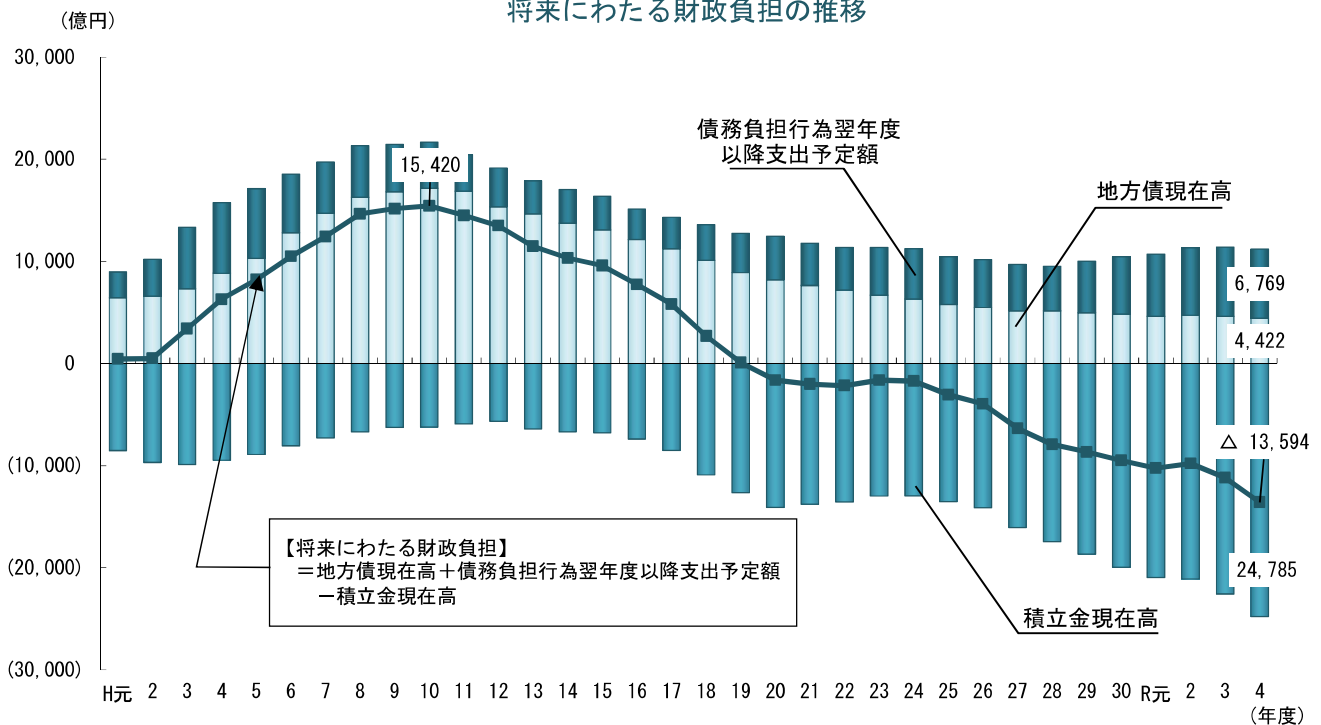
○ 財政調整基金への積立てや、公共施設及び学校施設の改築等の今後の行政需要に備え、特定目的基金への積立てを行ったことなどにより、全体では9.7%の増となり、10年連続で増となった。

(表9) 将来にわたる財政負担の状況

(単位：百万円、%)

区 分	令和4年度	令和3年度	増減額	増減率
地方債現在高 A	442,165	460,973	△ 18,808	△ 4.1
債務負担行為翌年度以降支出予定額 B	676,889	677,231	△ 342	△ 0.1
積立金現在高 C	2,478,470	2,259,085	219,385	9.7
財政調整基金	806,037	755,642	50,395	6.7
減債基金	47,619	47,644	△ 25	△ 0.1
その他特定目的基金	1,624,814	1,455,798	169,016	11.6
将来にわたる財政負担 A+B-C	△ 1,359,416	△ 1,120,881	△ 238,535	△ 21.3
標準財政規模 D	2,537,835	2,445,261	92,574	3.8
(A+B-C) / D × 100	△ 53.6	△ 45.8		

将来にわたる財政負担の推移



(表10) 令和4年度各団体別決算収支

(単位：千円、%)

区名	歳入総額 A	歳出総額 B	歳入歳出差引額 A-B=C	翌年度に繰り越すべき財源 D	実質収支 C-D=E	実質収支比率 %	経常収支比率 %
千代田	68,549,008	66,236,416	2,312,592	1,201,703	1,110,889	3.1	74.2
中央 港	140,316,917	134,823,054	5,493,863	3,306,985	2,186,878	3.3	64.6
新宿	183,992,415	172,047,888	11,944,527	289,446	11,655,081	11.5	67.6
文京	176,789,897	172,138,976	4,650,921	309,140	4,341,781	4.7	80.4
台東	137,802,419	132,020,929	5,781,490	96,038	5,685,452	8.5	78.6
台東	124,386,234	116,401,427	7,984,807	229,887	7,754,920	13.3	83.7
墨田	141,796,412	135,845,720	5,950,692	140,915	5,809,777	7.6	77.7
江東	240,885,135	232,505,093	8,380,042	465,675	7,914,367	5.9	74.7
品川	195,518,418	188,940,434	6,577,984	317,203	6,260,781	5.7	74.8
目黒	131,734,891	123,596,554	8,138,337	18,284	8,120,053	11.1	77.9
大田	305,342,225	301,311,510	4,030,715	1,330,123	2,700,592	1.5	80.0
世田谷	395,148,535	375,041,261	20,107,274	4,860,484	15,246,790	7.0	79.0
渋谷	134,925,585	121,400,300	13,525,285	712,967	12,812,318	18.7	70.5
中野	169,442,333	162,275,994	7,166,339	736,810	6,429,529	7.4	70.4
杉並	234,566,785	221,710,442	12,856,343	2,663,078	10,193,265	7.7	79.8
豊島	149,300,723	144,701,202	4,599,521	298,369	4,301,152	5.6	80.6
北	184,808,271	175,889,006	8,919,265	202,143	8,717,122	9.1	80.8
荒川	114,036,881	108,865,699	5,171,182	52,413	5,118,769	7.8	81.3
板橋	262,601,898	251,504,596	11,097,302	916,401	10,180,901	7.3	77.4
練馬	318,828,220	309,119,117	9,709,103	199,297	9,509,806	5.2	81.7
足立	340,840,685	326,844,422	13,996,263	967,111	13,029,152	7.4	75.9
葛飾	250,981,410	239,189,268	11,792,142	624,065	11,168,077	8.7	77.0
江戸川	343,430,696	317,060,115	26,370,581	14,386,054	11,984,527	6.6	71.7
特別区計	4,746,025,993	4,529,469,423	216,556,570	34,324,591	182,231,979	7.2	76.7

令和5年9月28日に公表した速報値から
変動はありません。

令和5年11月27日
総務局

令和4年度決算に基づく都内区市町村等の健全化判断比率等の概要（確報）

地方公共団体の財政の健全化に関する法律第3条第4項及び同法第22条第3項の規定に基づき、都内区市町村等（62区市町村及び公営企業会計を有する一部事務組合）の令和4年度決算に基づく健全化判断比率等（健全化判断比率及び資金不足比率）の概要を公表します。

※ 健全化判断比率等についての定義及び基準については、別紙1をご覧ください。

1 健全化判断比率の概要

健全化判断比率が早期健全化基準に達した区市町村はありません。

※ 団体別の健全化判断比率について、特別区分は別紙2を、市町村分は別紙3をご覧ください。

(1) 実質赤字比率

全団体において、実質赤字額はありません。

(2) 連結実質赤字比率

全団体において、連結実質赤字額はありません。

(3) 実質公債費比率

早期健全化基準25%以上の団体はありません。

なお、地方債の発行に許可を要する18%以上の団体もありません。

(4) 将来負担比率

早期健全化基準350%以上の団体はありません。

2 資金不足比率の概要

資金不足比率が経営健全化基準に達した公営企業会計はありません。

※ 団体別の資金不足比率については、別紙4をご覧ください。

※ 資金不足比率は、公営企業会計ごとに算定します。対象となる会計数は72です。

3 総括

都内区市町村においては、昨年度に引き続き、いずれの指標についても、早期健全化基準を下回る結果となりました。

コロナ禍からの社会経済活動の正常化が進みつつある一方で、原油・原材料価格・物価高騰等対策、少子化対策、超高齢社会への対応、公共施設の老朽化対策、脱炭素化への対応など多岐に渡る財政需要の増大が想定され、今後、地方債の発行や基金の取崩しにより、指標が悪化することも懸念されます。

このため、各区市町村においては、これらの指標に基づき、一般会計等もとより、地方公営企業、土地開発公社、第三セクター等の経営も含めた団体全体の財政状況を分析・把握し、引き続き、財政運営の一層の健全化に取り組んでいく必要があります。

※ なお、特別区は地方交付税が都区合算で算定されているなど財政制度に特殊性を有しているため、各指標は都区財政調整制度の数値等を用いて算出しています。

<問合せ先>

総務局行政部区政課

電話 03-5388-2426

総務局行政部市町村課

電話 03-5388-2432

【用語の定義】

○ 実質赤字比率

福祉、教育、まちづくり等を行う地方公共団体の一般会計等の赤字の程度を指標化し、財政運営の悪化の度合いを示すもの

$$\text{実質赤字比率} = \frac{\text{一般会計等の実質赤字額}}{\text{標準財政規模}}$$

○ 連結実質赤字比率

すべての会計の赤字や黒字を合算し、地方公共団体全体としての赤字の程度を指標化し、地方公共団体全体としての財政運営の悪化の度合いを示すもの

$$\text{連結実質赤字比率} = \frac{\text{連結実質赤字額}}{\text{標準財政規模}}$$

○ 実質公債費比率

借入金（地方債）の返済額及びこれに準じる額の大きさを指標化し、資金繰りの程度を示すもの

$$\text{実質公債費比率} \quad (\text{3か年平均}) = \frac{\text{(地方債の元利償還金+準元利償還金) - (特定財源+元利償還金・準元利償還金に係る基準財政需要額算入額)}}{\text{標準財政規模 - (元利償還金・準元利償還金に係る基準財政需要額算入額)}}$$

○ 将来負担比率

地方公共団体の一般会計等の借入金（地方債）や将来支払っていく可能性のある負担等の現時点での残高を指標化し、将来財政を圧迫する可能性の度合いを示すもの

$$\text{将来負担比率} = \frac{\text{将来負担額 - (充当可能基金額+特定財源見込額+地方債現在高等に係る基準財政需要額算入見込額)}}{\text{標準財政規模 - (元利償還金・準元利償還金に係る基準財政需要額算入額)}}$$

○ 資金不足比率

公営企業の資金不足を、公営企業の事業規模である料金収入の規模と比較して指標化し、経営状態の悪化の度合いを示すもの

$$\text{資金不足比率} = \frac{\text{資金の不足額}}{\text{事業の規模}}$$

【健全化判断比率等に係る早期健全化基準等（区市町村）】

	早期健全化基準	財政再生基準
実質赤字比率	財政規模に応じ 11.25%～15%	20%
連結実質赤字比率	財政規模に応じ 16.25%～20%	30%
実質公債費比率	25%	35%
将来負担比率	350%	—
資金不足比率	(経営健全化基準) 20%	—

令和 4 年度決算に基づく健全化判断比率一覧表（特別区分）

（単位：％）

団体名	実質赤字比率		連結実質赤字比率		実質公債費比率		将来負担比率	
	4年度	3年度	4年度	3年度	4年度	3年度	4年度	3年度
千代田区	—	—	—	—	-0.9	-0.6	—	—
中央区	—	—	—	—	0.6	0.0	—	—
港区	—	—	—	—	-2.0	-1.4	—	—
新宿区	—	—	—	—	-2.9	-3.2	—	—
文京区	—	—	—	—	-4.1	-4.4	—	—
台東区	—	—	—	—	-2.6	-2.7	—	—
墨田区	—	—	—	—	-1.0	-1.2	—	—
江東区	—	—	—	—	-3.3	-3.5	—	—
品川区	—	—	—	—	-4.2	-4.4	—	—
目黒区	—	—	—	—	-4.0	-4.0	—	—
大田区	—	—	—	—	-2.6	-2.6	—	—
世田谷区	—	—	—	—	-3.0	-3.6	—	—
渋谷区	—	—	—	—	-3.8	-3.8	—	—
中野区	—	—	—	—	-4.1	-4.0	—	—
杉並区	—	—	—	—	-5.0	-5.2	—	—
豊島区	—	—	—	—	-1.4	-1.5	—	—
北区	—	—	—	—	-2.5	-2.9	—	—
荒川区	—	—	—	—	-0.4	-1.4	—	—
板橋区	—	—	—	—	-4.1	-4.4	—	—
練馬区	—	—	—	—	-2.5	-2.5	—	—
足立区	—	—	—	—	-3.8	-3.8	—	—
葛飾区	—	—	—	—	-1.1	-1.8	—	—
江戸川区	—	—	—	—	-5.6	-5.7	—	—
特別区平均	—	—	—	—	-3.1	-3.3	—	—

【備考】 1 実質赤字額、連結実質赤字額及び将来負担がない場合は、「—」と表記している。
 2 平均値は加重平均である。

令和4年度決算に基づく健全化判断比率一覧表（市町村分）

（単位：％）

団体名	実質赤字比率		連結実質赤字比率		実質公債費比率		将来負担比率	
	4年度	3年度	4年度	3年度	4年度	3年度	4年度	3年度
八王子市	—	—	—	—	-0.4	-0.6	—	—
立川市	—	—	—	—	1.9	1.8	—	—
武蔵野市	—	—	—	—	-1.0	-1.1	—	—
三鷹市	—	—	—	—	1.0	0.8	—	—
青梅市	—	—	—	—	2.2	2.4	—	—
府中市	—	—	—	—	2.9	3.2	—	—
昭島市	—	—	—	—	0.3	0.4	—	—
調布市	—	—	—	—	1.1	0.7	3.9	8.2
町田市	—	—	—	—	1.0	0.9	—	—
小金井市	—	—	—	—	1.5	1.6	—	—
小平市	—	—	—	—	1.9	2.0	—	—
日野市	—	—	—	—	-2.4	-2.4	—	13.8
東村山市	—	—	—	—	2.6	2.4	—	—
国分寺市	—	—	—	—	0.2	-0.6	7.8	5.7
国立市	—	—	—	—	1.7	0.7	—	—
福生市	—	—	—	—	-2.8	-3.0	—	—
狛江市	—	—	—	—	1.1	1.4	—	—
東大和市	—	—	—	—	-0.8	-1.5	—	—
清瀬市	—	—	—	—	4.0	3.9	36.3	37.2
東久留米市	—	—	—	—	-0.1	-0.1	—	—
武蔵村山市	—	—	—	—	1.4	0.8	—	—
多摩市	—	—	—	—	3.0	2.9	—	—
稲城市	—	—	—	—	3.5	3.1	9.4	19.5
羽村市	—	—	—	—	0.3	0.6	—	0.3
あきる野市	—	—	—	—	4.9	6.0	22.1	33.1
西東京市	—	—	—	—	2.4	2.3	—	8.6
瑞穂町	—	—	—	—	0.8	0.6	—	—
日の出町	—	—	—	—	3.9	4.1	—	—
檜原村	—	—	—	—	-1.0	1.9	—	—
奥多摩町	—	—	—	—	7.3	7.3	—	—
大島町	—	—	—	—	12.1	11.8	95.2	95.5
利島村	—	—	—	—	6.5	6.4	—	—
新島村	—	—	—	—	6.5	6.1	—	—
神津島村	—	—	—	—	2.5	2.9	—	—
三宅村	—	—	—	—	7.4	6.2	—	—
御蔵島村	—	—	—	—	5.8	5.6	—	—
八丈町	—	—	—	—	11.3	12.0	—	—
青ヶ島村	—	—	—	—	-0.6	-0.9	—	—
小笠原村	—	—	—	—	3.3	4.1	—	—
市町村平均	—	—	—	—	1.2	1.1	—	—
市平均	—	—	—	—	1.1	0.9	—	—
町村平均	—	—	—	—	5.3	5.4	—	—

【備考】 1 実質赤字額、連結実質赤字額及び将来負担がない場合は、「—」と表記している。
2 平均値は加重平均である。

令和4年度決算に基づく資金不足比率一覧表

(単位：%)

団体名	特別会計の名称	資金不足比率		団体名	特別会計の名称	資金不足比率	
		4年度	3年度			4年度	3年度
八王子市	下水道事業会計	—	—	西東京市	下水道事業会計	—	—
立川市	下水道事業	—	—	瑞穂町	瑞穂町下水道事業会計	—	—
武蔵野市	水道事業	—	—	日の出町	下水道事業特別会計	—	—
武蔵野市	下水道事業	—	—	檜原村	簡易水道特別会計	—	—
三鷹市	下水道事業会計	—	—	檜原村	下水道事業特別会計	—	—
青梅市	病院事業会計	—	—	奥多摩町	病院事業会計	—	—
青梅市	モーターボート競走事業会計	—	—	奥多摩町	下水道事業特別会計	—	—
青梅市	下水道事業会計	—	—	大島町	水道事業	—	—
府中市	競走事業会計	—	—	大島町	公共浄化槽整備推進事業	—	—
府中市	下水道事業会計	—	—	利島村	簡易水道事業特別会計	—	—
昭島市	中神土地区画整理事業特別会計	—	—	利島村	合併処理浄化槽事業特別会計	—	—
昭島市	水道事業会計	—	—	新島村	簡易水道事業会計	—	—
昭島市	下水道事業会計	—	—	新島村	下水道事業会計	—	—
調布市	下水道事業会計	—	—	神津島村	農業集落排水特別会計	—	—
町田市	町田市病院事業会計	—	—	神津島村	簡易水道特別会計	—	—
町田市	町田市下水道事業会計	—	—	三宅村	旅客自動車運送事業会計	—	—
小金井市	下水道事業会計	—	—	三宅村	簡易水道事業会計	—	—
小平市	小平市下水道事業会計	—	—	御蔵島村	簡易水道事業会計	—	—
日野市	下水道事業会計	—	—	御蔵島村	観光施設事業会計	—	—
日野市	市立病院事業会計	—	—	八丈町	水道事業会計	—	—
東村山市	下水道事業会計	—	—	八丈町	一般旅客自動車運送事業会計	—	—
国分寺市	下水道事業会計	—	—	八丈町	病院事業会計	—	—
国立市	下水道事業会計	—	—	八丈町	浄化槽設置管理事業会計	—	—
福生市	福生市下水道事業会計	—	—	青ヶ島村	簡易水道事業特別会計	—	—
狛江市	下水道事業会計	—	—	青ヶ島村	合併処理浄化槽事業特別会計	—	—
東大和市	土地区画整理事業特別会計	—	—	小笠原村	簡易水道事業特別会計	—	—
東大和市	下水道事業会計	—	—	小笠原村	浄化槽事業特別会計	—	—
清瀬市	下水道事業会計	—	—	特別区競馬組合	特別区競馬組合一般会計	—	—
東久留米市	下水道事業会計	—	—	阿伎留病院企業団	病院事業会計	—	—
武蔵村山市	下水道事業会計	—	—	昭和病院企業団	病院事業会計	—	—
武蔵村山市	都市核地区土地区画整理事業特別会計	—	—	福生病院企業団	福生病院企業団病院事業会計	—	—
多摩市	下水道事業会計	—	—	青梅、羽村地区工業用水道企業団	青梅、羽村地区工業用水道企業団工業用水道事業会計	—	—
稲城市	病院事業会計	—	—	東京都六市競艇事業組合	モーターボート競走事業会計	—	—
稲城市	下水道事業会計	—	—	東京都四市競艇事業組合	モーターボート競走事業会計	—	—
羽村市	羽村市水道事業会計	—	—	東京都三市収益事業組合	モーターボート競走事業会計	—	—
羽村市	羽村市下水道事業会計	—	—				
あきる野市	下水道事業会計	—	—				

【備考】 資金不足額がない場合は、「—」と表記している。