

支庁の風

平成14年5月1日<隔月>
支庁広報 第7号

発行所

東京都八丈支庁総務課

〒100-1492

八丈島八丈町大賀郷 2466-2

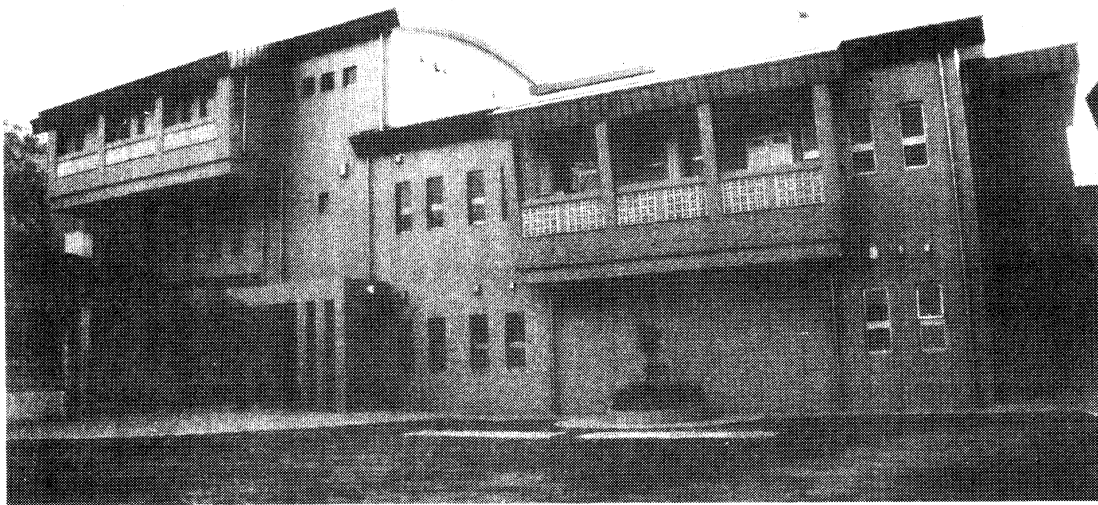
Tel:04996-2-1111 Fax:04996-2-3601

Mail:S0000048@section.metro.tokyo.jp

八丈支庁ホームページアドレス:<http://www.soumu.metro.tokyo.jp/09hatijou/index.html>

健康づくりの拠点施設

「おじやれセンター」完成



青ヶ島村保健福祉施設「おじやれセンター」の完成式典が四月十日に行われました。菊池村長はじめ多くの村民が出席したほか、川島都議会議員、福永副知事、村杉八丈支庁長らの来賓が来島し、施設の完成を祝いました。

センターは一階に診療所、二階に保健福祉センター、三階に保育所を配しています。のべ床面積約1120㎡、事業費約5億8千万円、鉄筋コンクリート造り、地上三階建の建物です。

医療・保健・福祉・保育分野の中心的役割を担う施設として、各施設を利用されるお年寄りから、将来を担う子どもたちまで幅広いコミュニケーションが図られ、住民の方々の交流の場となるものと期待されています。

総務課

雑感

八丈支庁長 村杉幸雄

休日になると、ハンドルまかせて島内のあちこちをのんびりとドライブしたり、ウォーキングをしたりすることが私の楽しみの一つになっています。

早朝ジョギングを楽しむ人、開墾された土地で栽培しているフリージアやアシタバ畑、山の中にぽつんとある一軒屋、舗装道路の隙間から芽を出し可憐な花を咲かせている名も知れぬ草花など、いろいろな風景に出会います。日頃、机に向かっていることが多い私にとって、新鮮な喜びを味わうことができるひとときです。

八丈島・青ヶ島は素晴らしい自然環境に恵まれ、また人情味豊かな島です。厳しい財政環境の中ではありますが、八丈支庁は地域の特性をさらに生かし、住民の皆さまの要望に応え、着実に事業を進めて行きたいと思えます。ご理解とご協力をお願いいたします。

新緑が目にしみる季節になりました。「支庁の風」は二年目を迎えました。皆さまの声に耳を傾け、さらに大きく育てていきたいと考えています。率直なご意見をお待ちしています。



東京都平成14年度予算

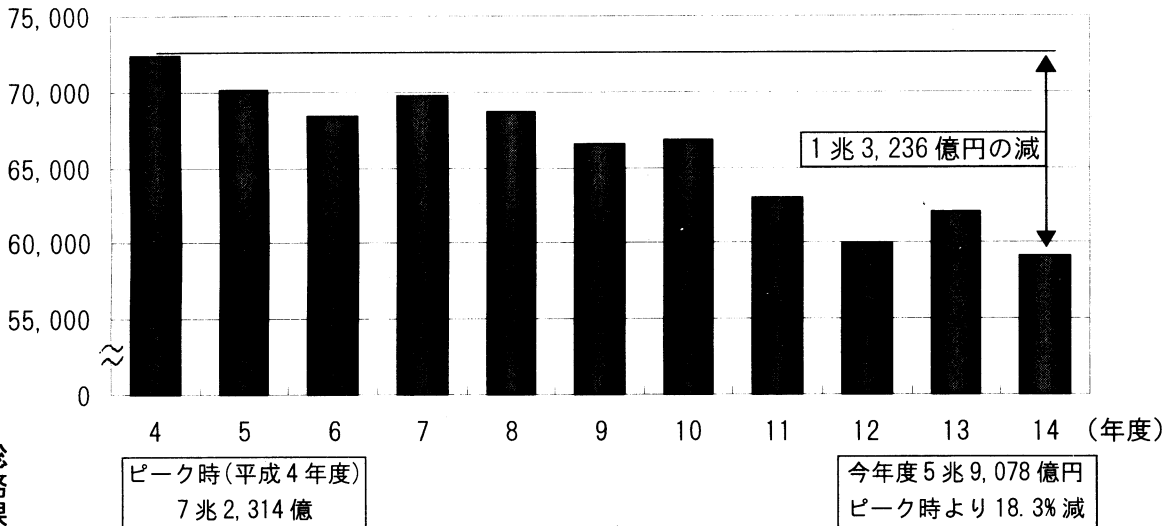
東京都の平成14年度予算は、社会・経済環境が極めて厳しい状況下で「東京が直面する危機に積極的に対応する予算」と位置づけ編成されました。一般会計が前年度に比べて4.8%減の5兆9078億円と、2年ぶりに6兆円を下回る緊縮型の予算となっています。

編成方針

- 徹底した内部努力や施策の見直しなど、これまで以上に厳しく歳出額の抑制を図り、財政再建への取り組みをより一層進めること
- 同時に、首都圏の再生と都民生活の不安を解消するための優先課題に財源を重点的に振り向け、積極的に取り組むこと

財政規模
(億円)

財政規模の推移



総務課

港湾施設の話② ～消波ブロック～

第二回目の今回は、港湾施設や漁港に据えてある『消波ブロック』についてお話ししたいと思います。

皆さんは、「港にはどんな施設がありますか？」と聞かれたら、まず何を思い浮かべるでしょうか？おそらく、何人かは『テトラポット』と答えると思います。しかし、このテトラポット、実は『消波ブロック』の商品名称の一つです。

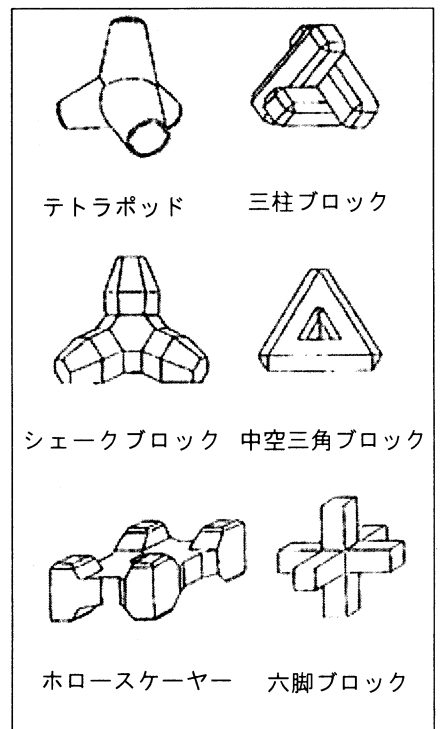
ブロックは、その用途や設置場所によって、根固めブロック、被覆ブロック、消波ブロックに分類されています。したがって、港湾関係では、これらを総称して『ブロック』と呼んでいます。

消波ブロックは、波が防波堤等を壊したり、越えたりして、施設が被害を受けないようにするために据えています。ブロックは、個々の自重とブロック相互が噛み合わさることで全体の安定性を保ち、その隙間を波が通ることで波のエネルギーを消失させるため、図のような様々な形状のものが数多く開発されています。

消波ブロックは、その名のとおり『波の力を消す』ことを目的としたブロックのことで、堤防が波から直接受ける力を抑制するため、堤防の形状を小さくできる効果があります。

また、海岸の利用や景観の問題から、防波堤等を高く出来ない場合に使用されます。

一方で、ブロックは魚や貝・藻類などの海洋生物に居住環境を提供する『魚礁』の役割をも担っています。港に行った時には、様々な形の消波ブロックが置いてありますので、一度ご覧になって下さい。



消波ブロック

農薬は正しく使用しましょう

「農薬」と聞いてみなさんはどのようなイメージを思い浮かべるでしょうか？

「農薬」とは、人が栽培している植物（農作物）を病害虫から守ったり、植物の生長を調節したりする薬剤のことをいいます。つまり、畑や田んぼの病害虫や雑草の防除に使用する薬剤はもちろんのこと、街路樹、公園、樹木、芝、山林、さらに植木や花壇などの家庭園芸に同様の目的で使う薬剤は、すべて当てはまります。

農薬は恐ろしいものと不安をお持ちの方も多いかと思いますが、様々な毒性試験から、生涯それを食べ続けても安全な量が算出され、その範囲内になるように使用方法が定められています。ですから、決められた使用方法を守って使用する限り安全性は確保されているのです。

そのため、農薬を散布するときには、以下のことを必ず守ってください。

- 1 農薬袋・容器のラベルに書かれた使用上の注意事項をお守りください。
- 2 散布の際には、周囲の住民に事前に連絡しておきましょう。
- 3 風の向きや強さなどの気象条件に注意し、使用範囲外への飛散を避けてください。
- 4 魚介類、ミツバチ、蚕、家畜、天敵昆虫など有用動植物に影響を与えないよう注意しましょう。

植物を健全に保つためには、農薬の使用は大変有効な手段ですが、使い方を誤ると事故につながるおそれがあります。正しく、安全に使うとともに、必要以上の使用は控えるようにしましょう。



サンダーソニアの花

産業課農務係

土砂災害防止に関する

協力協定を締結

三根郵便局、中ノ郷郵便局と八丈支庁は、3月29日、土砂災害防止に関する協力にかかる実施協定を結びました。

これは、総務省と国土交通省の基本協定に基づいて、土砂災害についての防災知識を広めたり、土砂災害関係情報の提供などを通じて警戒避難体制を強化したりするために締結したものです。

具体的には、郵便局の職員が業務を行うとき、土砂災害発生の前兆などについて情報を得た場合、八丈支庁に通報してもらうこと等が定められています。



協定を取り交わす中ノ郷郵便局長と八丈支庁長

土木課管理係

春季「島しよ子ども巡回相談」

の実施について

東京都児童相談センターでは、左記の日程で子どもの問題に関する巡回相談を行います。

医師、児童福祉司、心理技術など専門職員が来島し、養育、問題行動、知的障害、不登校など子どもに関する相談に応じますので、この機会をぜひご利用ください。

相談にあたって事前の申し込みは必要ありませんが、事前に連絡ができる場合には、左記連絡先までお願いします。なお、当日は直接相談会場へお越しください。

日時：平成14年5月29日（水）

午前9時～午後4時30分

場所：三根公民館

■連絡先

総務課福祉係
二・一一二



5月は自動車税の納期です



自動車税は、毎年4月1日において、自動車
を所有している人に課税される税金です。
4月1日以前に、他の人に譲ったり、廃車し
たりしたとしても、名義変更や登録抹消などの
手続きが遅れると、当人に課税されます。
また、売買時に新規の所有者が納付する約束
をしていてうっかり忘れると、元の所有者に催告書が送付されるこ
とになってしまいます。

全般的にみても、このようなトラブルが最も多いので、売買や廃
車の際にはご注意ください。

自動車税は、道路を利用することに対して、その整備費用などを
負担してもらうという性格を持っています。

自動車税の納期限は5月31日です。納期内の納入にご理解・ご協
力のほど、よろしくお願いいたします。

総務課税務係 二一〇一一

八丈島空港駐車場についてのお願い

日頃、空港をご利用いただきましてあ
りがとうございます。

ゴールデンウィーク中は飛行機で八丈
島を訪れる観光客の方も一段と多くなり
ます。空港の駐車場もそれに伴ってお出
迎えやお見送りの自動車でいっぱいにな
ります。つきましては、空港駐車場内の円
滑な利用を確保するために、次の2点に
ついて皆さまのご協力をよろしくお願い
いたします。

- ① ターミナル前の路上駐車は全面禁止
となっております。お迎えの一般車両
は専用待機場へ直接入れてください。
お見送りの一般車両は、お客様が下車
した後速やかに専用待機場へ移動して
ください。
- ② 長期の駐車は禁止となっております。

空港管理事務所

2-0163

平成14年度東京都中小企業制度融資の

お知らせ

- 「自律経営振興融資」(14年度創設)
 - * 金額 1億円以内、組合は2億円以内
とします。
 - * 利率 金融機関所定の利率となります。
 - * 貸付期間・使途 運転資金は6年以内、
設備資金は9年以内です。
 - * 担保 8千万円以下は原則として無担
保です。
 - * 保証人 連帯保証人を必要とします。
- 「融資対象の緩和など」
 - * 「創業支援融資」の無担保・無保証の
限度額を1千万円から2千万円に引き上
げ、対象を創業5年未満とします。
 - * 「技術・事業革新等支援融資」の対象
に、都認証保育所事業実施要綱に基づく
施設で保育業を行うものを加えます。
 - * BSE対策緊急融資(経営6)は、本
年9月まで継続実施します。
- 東京都中小企業制度融資は、最も利用
の多い「小規模企業向長期資金融資(1
千250万円まで無担保・無保証もあり
ます。)」をはじめ、全部で9つの制度が
あります。詳しい融資条件・申し込み方
法などお問い合わせください。

産業課商工係
二一〇一一三

支庁の動き

☆勤労福祉会館の事業予定

書道展：5月18・19日

小展示コーナー

..常時(夏期は休み)

展示事業に参加を希望する方は、
お早めに☎二一〇七九七までご連絡
ください。

☆八丈支庁ホームページの開設

町村の概要、イベントや特産品、
名所をわかりやすく紹介しました。
アドレスは広報の表題下をご覧ください。
ご利用をお待ちしています。

☆八丈支庁事業説明会

町村とも5月中に開催予定です。

編集後記

広報紙「支庁の風」が産声をあげ
て1年がたちました。現在、島民の
皆さまと支庁との風通しをよくする
ため、今後の紙面について内容等見
直し、検討を進めております。

支庁の広報紙に対する皆さまのさ
まざまな風(ご意見など)がありま
したら、お気軽にお寄せください。
ご意見はEメールでもどうぞ。ア
ドレスは表題右下をご覧ください。

編集委員一同