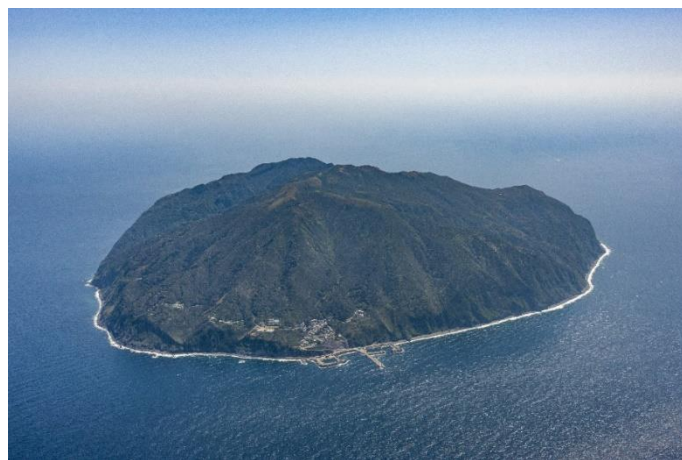


令和5年度

# 三宅支庁管内東京都事業説明会

(御蔵島村)





# 三宅支庁産業課



①商工・観光関連支援

……施設整備補助・情報発信等（商工担当）

②農林災害復旧事業／卯辰川復旧治山

……工事（林務担当）

③林道災害復旧事業／黒崎高尾林道

……工事（林務担当）

④島しょ漁業振興施設整備事業／施設改修

……工事（水産担当）

## ①商工・観光関連支援

観光施設整備補助や島の特産品の紹介、SNSによる島の魅力PR等を通じた支援を実施

御蔵島村が行う観光施設等の事業に要する経費の一部を負担

### 御蔵島村観光施設整備事業補助金（ハード事業）

補助限度額2,000万円・補助率1/2



—補助実績—

- ふれあい広場施設改修工事  
・バンガローの撤去・新設 等
- 御蔵荘改修工事  
・小浴場、壁面、屋上等の改修 等

### 多摩・島しょ地域観光施設整備等補助金（ソフト事業）

補助限度額～500万円・補助率1/2

—補助実績—

- ミナミハンドウイルカ特殊交連骨格作成事業  
・観光PRと生態系理解のための骨格標本の作製
- 御蔵島観光パンフレット・ポスター作成事業
- イルカの生態プロジェクト事業  
・イルカの生態を紹介するプロジェクター等の整備

# ① 商工・観光関連支援

観光施設整備補助や島の特産品の紹介、SNSによる島の魅力PR等を通じた支援を実施

## 東京 島じまん食材使用店

★島しょ産の農林水産物を使用した料理を提供している飲食店を登録（御蔵島村内 2 店舗）



## 東京都地域特産品認証食品

★東京産の原材料や東京の伝統的な手法にて生産された食品を審査・認証



三宅支庁産業課note



島の魅力や支庁の業務内容について紹介

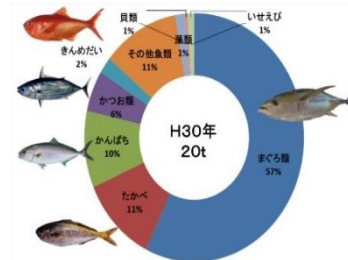
### 御蔵島のおさかな事情

御蔵島の周辺海域には世界有数の暖流である黒潮が流れ、カツオ、マグロ類といった大型回遊魚が来遊します。

また、島の周辺海域には、キンメダイ、アカハタなどの魚類や、イセエビ、海藻類が生息しています。

御蔵島の水揚げ重量における魚種別の割合は以下のとおりです（平成30年の水揚げ量をもとに作成しています。）。

特に、マグロ類、タカベが占める割合が大きいです。



これらの水産物は、曳縄漁業、底魚一本釣り漁業、刺し網漁業などで獲られています。

御蔵島近海で行われている漁業うち、曳縄漁業と伝統的なかべ回し網漁業についてご紹介します。



### 御蔵島のトカゲ

15

三宅支庁産業課  
2023/07/26 15:51

みなさんこんにちは。三宅支庁産業課です。  
先日、出張で御蔵島に行ってきました。

三宅島の南南東19キロメートルに位置する御蔵島。  
三宅島からへりに乗ること約10分で御蔵島に到着しました。

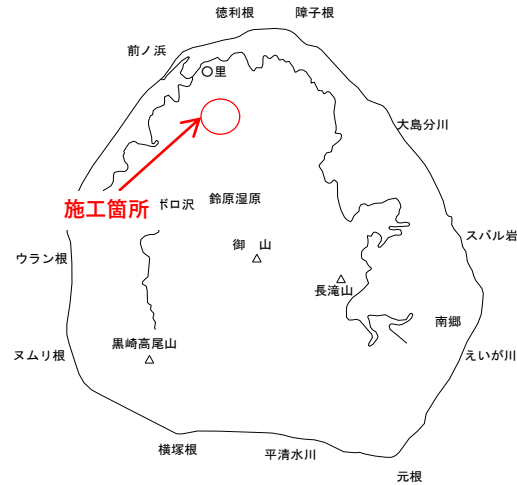
御蔵島の園場にて墨手の種え付け作業をしていたところ、1匹のトカゲを見つけました。

## ②農林災害復旧事業

### 卯辰川復旧治山事業

#### 卯辰川復旧治山工事

近年の集中豪雨等により、卯辰川管理道山側から発生する**流水対策**として、**治山施設を整備**する。



現在の状況（管理道山側）



現在の状況（管理道）



## ②農林災害復旧事業

### 卯辰川復旧治山事業

#### 流水対策

流水を集水柵で一旦受け止めるとともに横断排水溝を拡大することで**管理道への流出を防ぎ、卯辰川本流へスムーズに流入させる。**

#### 工事期間・工種

- 工期：令和5年8月～令和5年12月  
(予定)
- 工種：集水柵工、排水施設工

#### 施工イメージ



# ③林道災害復旧事業

## 黒崎高尾林道災害復旧事業

### 黒崎高尾林道の現状

黒崎高尾林道は、島特有の集中豪雨等により、林道の**排水施設や擁壁基礎の洗堀**が確認されている。

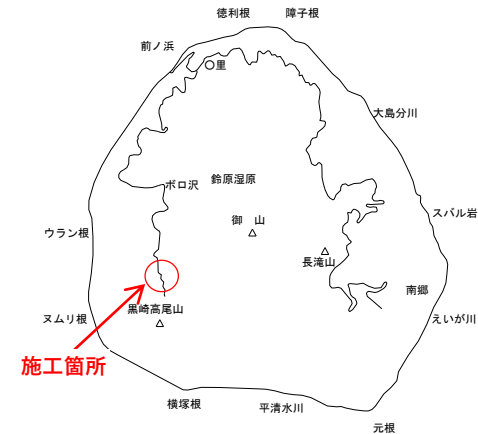
### 黒崎高尾林道災害復旧工事の概要

林道の上流及び下流の**既設擁壁について改良工事を実施**するとともに**排水施設を整備**する。

- 工期：令和5年5月～令和5年12月（予定）
- 延長：30m
- 工種：擁壁工、排水施設工

### 工事実施の留意点

- 発注時期
  - ・工事期間は、**観光シーズンやツゲの搬出時期を避ける**ため、9月から12月の工期を予定。
- 通行止め期間は最小限
  - ・本林道は、重要な路線であるため、**工法や工程を工夫し通行止めは最小限**の期間とする。



被災状況





## ④ 島しょ漁業振興施設整備事業

### 御蔵島の漁業関連施設の整備



#### 御蔵島の漁業関連施設の状況

御蔵島の漁業を支える漁業関連施設は近年御蔵島港に新たな製氷・貯氷施設が整備されたが従来整備された里地区の製氷・貯氷・冷蔵施設の老朽化が激しく十分な機能を発揮することができない。また、近年の状況により新たな機能が求められている。

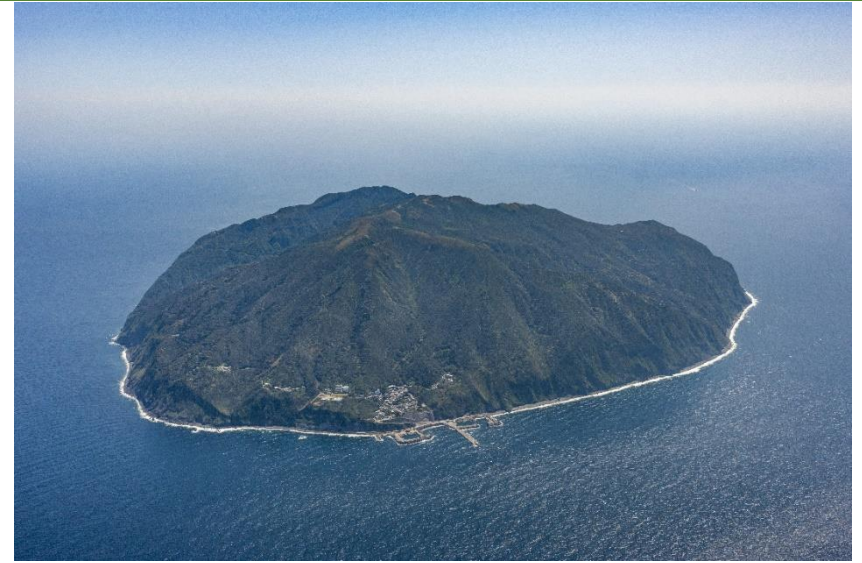
#### 製氷・貯氷・冷蔵保管施設改修工事

老朽化した本施設を、冷蔵・冷凍(貯氷)機能に特化して改修工事を実施する。製氷機能は、御蔵島港の製氷施設により補完する。

○工期：令和5年7月～令和6年3月（予定）

○工種：建築工、電気設備工、機械設備工 等





# 三宅支庁土木港湾課



## 御蔵島村

①御蔵島港整備／御蔵島港（港湾工事担当）

御蔵島港岸壁(-7.5M)（東）建設工事

②無電柱化事業／島内（電線共同溝整備担当）

③道路改修（拡幅）／西川（整備工事担当）

道路改修工事(4三-西川)

# ①御蔵島港岸壁(-7.5m)(東)建設工事

港湾工事担当

## <1.事業概要>

### ①目的

利用者の利便性と定期船就航率の向上を図るため、  
第二突堤の岸壁を整備します。

### ②内容

ケーソン回航・据付 1函  
掘削 2,965m<sup>3</sup>

### ③工期

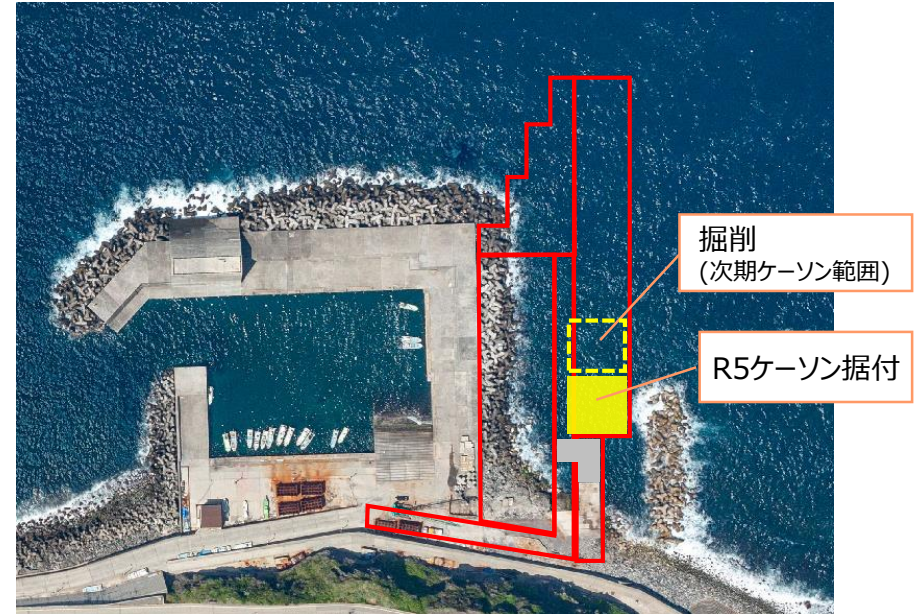
令和5年1月18日から12月21日まで

### ④特記

昨年度実施「令和4年度御蔵島港護岸(防波)(東)  
中仕切堤及びその他建設工事」の継続工事

## <3.整備概要>

### 計画図



### 施工状況 (過年度の他工事)



ケーソン据付状況

## <2.スケジュール (令和5年度) >

R5	2月	3月	4月	5月	6月	7月	8月	9月	10月	11月	12月
基礎工	■										
本体工 (ケーソン式)						★ケーソン据付予定 ■					
上部工							■				
掘削 (次期ケーソン範囲)									■		

※気象・海象等の影響により、スケジュールは前後する可能性があります。

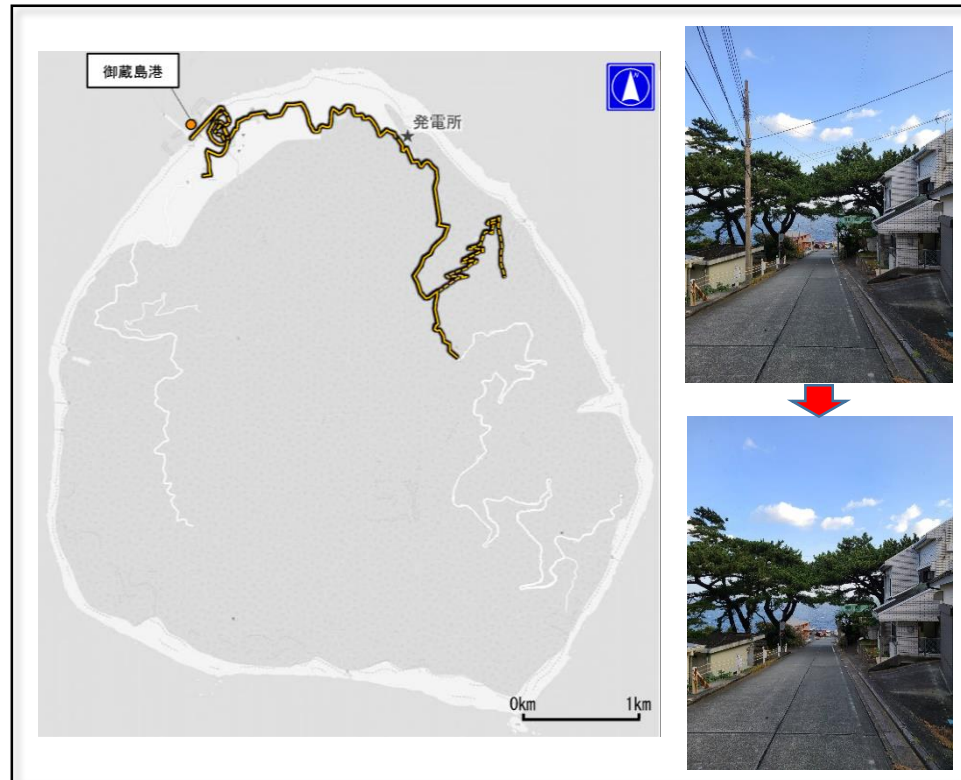
# ②御蔵島無電柱化事業

電線共同溝整備担当

## <1.事業概要>

「利島・御蔵島無電柱化整備計画～電柱のない島に向けて～」

- ①目的  
都道、港、村道等（私有地含む）全ての電柱を対象に無電柱化を実施することで、防災性の向上と良好な景観を創出する。
- ②内容  
・整備延長 都道6.3km 村道2.8km 御蔵島港  
・2030（令和12）年度までにおおむね完了
- ③特記  
村道での整備では、無電柱化チャレンジ支援事業の要件を満たしている場合、東京都より財政的・技術的支援を実施



## <2.スケジュール（全体）>

	2022 令和4年度	2023 令和5年度	2024 令和6年度	2025 令和7年度	2026 令和8年度	2027 令和9年度	2028 令和10年度	2029 令和11年度	2030 令和12年度	2031年以降 令和13年度以降
調査・設計	[Progress bar from 2022 to 2029]									目 標 完 了 年 度
支障移設			[Progress bar from 2024 to 2029]							
本体工事			[Progress bar from 2024 to 2030]							
引込連系管工事			[Progress bar from 2024 to 2030]							
入溝			[Progress bar from 2025 to 2030]							
抜柱			[Progress bar from 2025 to 2030]							
復旧			[Progress bar from 2025 to 2030]							

# ③道路改修（拡幅）／西川

整備工事担当

## <1.事業概要>

本事業は、西川の村営住宅と集落を結ぶ唯一の道路である西川道路を整備するものです。

## <2. 令和5年度工事概要>

本年度の工事では、未改修区間の約70mの狭隘箇所の道路拡幅を行います。

**現道 W=2.5m ⇒ 計画道路W=5.0mとなります。**

### ■工事件名

道路改修工事(4三-西川)

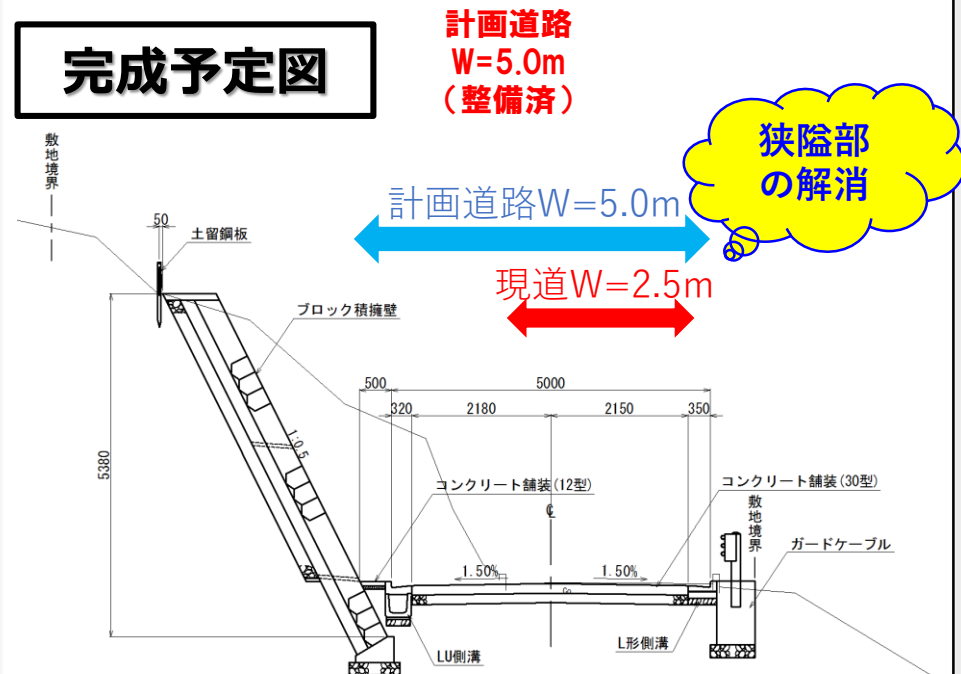
### ■工事内容

ブロック積擁壁工 (H=2.93~7.00m)	L=69.3m
コンクリート舗装 (30型)	A=302m <sup>2</sup>
コンクリート舗装 (12型)	A= 27m <sup>2</sup>
L形側溝工 (L250B)	L=61.4m
LU側溝工 (300用) 一般部	L=65.2m
区画線工 (実線15cm)	L=69.6m
ガードレール工 (Gr-C-4E)	L=10.7m
ガードケーブル工 (Gc-C)	L=42.7m

## 現況



## 完成予定図





# 島しょ保健所三宅出張所



# 島しょ保健所三宅出張所 (新型コロナウイルス感染症)

## < 新型コロナウイルス感染症 (COVID-19) の位置づけ >

感染症法上の位置づけが、令和5年5月8日に**5類へ移行**

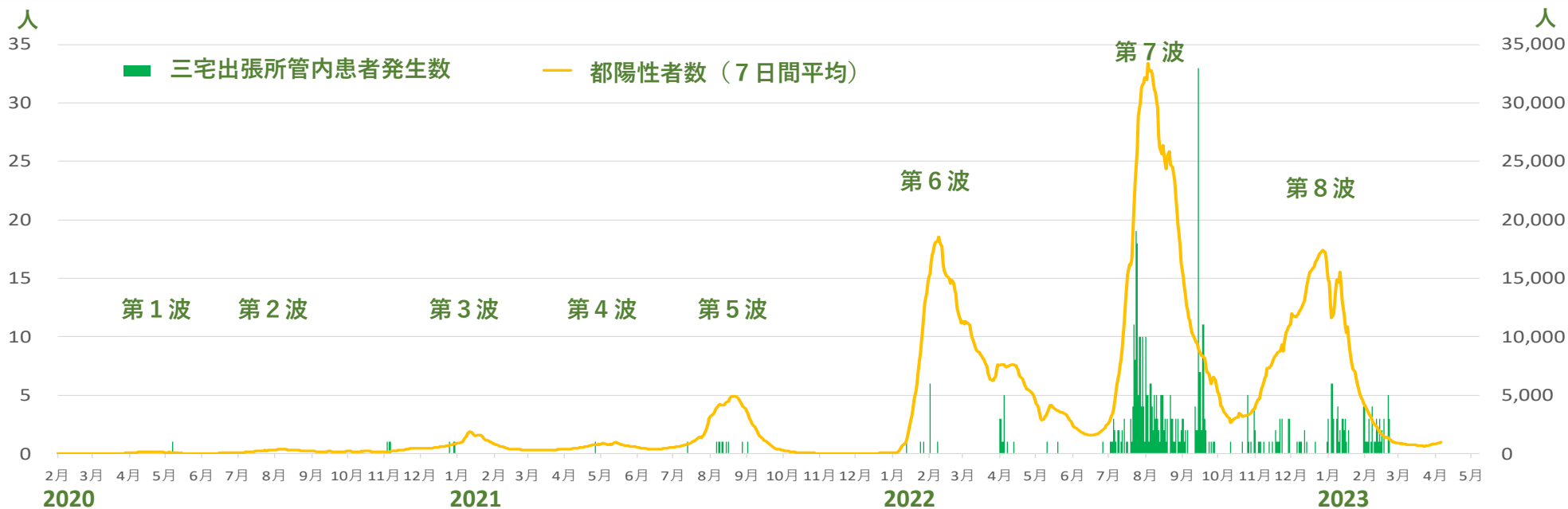
**都の対応方針：持続可能な回復を推進 (サステナブル・リカバリー)**  
都民の命と健康を最優先に、かつての日常を取り戻すだけでなく、  
コロナとも共存した活気あふれる東京を確かなものにしていく。

**東京モデル：「ハイリスク層を守る」「コロナとの共生基盤を構築」**  
「**感染拡大時の緊急対応**」のための事業を行う体制に、段階的に移行

**換気、3密の回避、手洗い・手指消毒等の基本的感染防止対策は**  
状況に合わせて引き続き励行をお願いします。

保健所では

- ・ 自宅療養者の健康観察や配食、パルスオキシメーター貸与、患者移送などは終了
- ・ 相談や感染予防対策の普及、施設等での集団発生時の対応支援等は引き続き実施

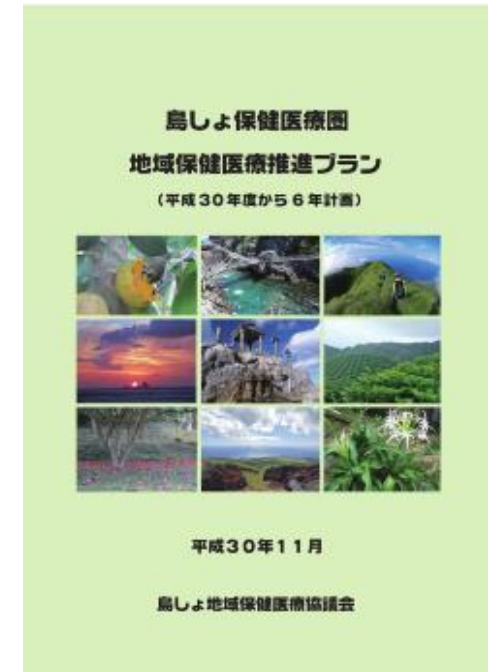




# 島しょ保健所三宅出張所

## < 地域保健医療推進プランの推進 >

- ・ 島民が健康で生き生きとした生活を実現することを目指し、保健所、町村をはじめ保健・医療・福祉の関係機関及び団体などによる「島しょ地域地域保健医療協議会」において、「**島しょ保健医療圏地域保健医療推進プラン**」を策定し推進  
【計画期間：平成30年度～令和5年度】
- ・ 令和5年度、最終評価と次期プラン策定を実施



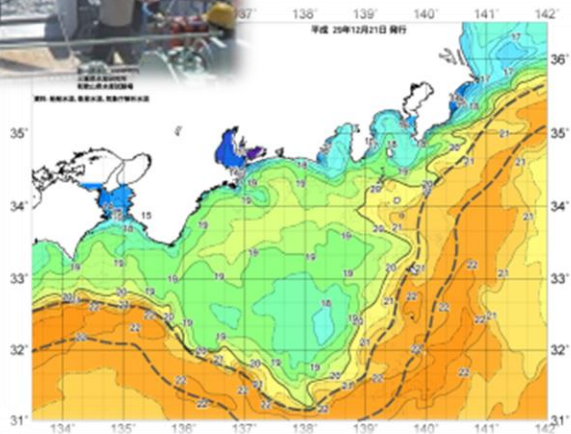
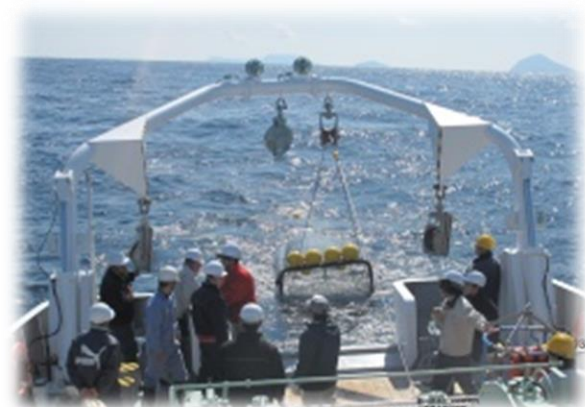
保健所は、事業計画に示した「健康の保持増進」「生活環境面の安全対策」の各種事業を、従前どおりの確に丁寧に行っていきます。



# 島しょ農林水産総合センター

大島事業所（水産）

三宅事業所（農業）



## トピックス一覧

### 【大島事業所】

島しょ水産資源に関する調査・研究（伊豆諸島全域）

- ・**タカベ資源の持続可能な利用促進に向けた研究【新規】**

### 【三宅事業所】

離島特別技術指導事業

- ・**秋季から冬季にかけての島内生産野菜の充実化に向けた生産指導【継続】**

# 【御蔵①】タカベ資源の持続可能な利用促進に向けた研究

## <事業概要>

①**目的** タカベは東京都の特産品であり、島民からの根強いニーズに加え、キンメダイへの漁獲偏重解消や網漁業の振興等、重要施策の受け皿となる可能性もある。そのため、今後も資源を持続可能な形でフル活用することが求められている。そのためには、タカベ資源量推定の精度の向上および現存漁法の継承、改良に向けた試験研究を行い、タカベ漁業を支援する。

## ②内容

- 1 漁獲統計データによらない資源推定法の開発
- 2 現存漁法の整理・漁法指導の体制構築

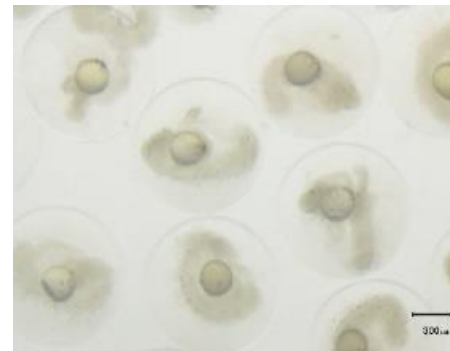
## ③特記

- ・卵数法およびDNA分析という二つの技術を新たに導入し、タカベ資源量を推定する上での精度向上を目指す
- ・希少な網漁法について、継承できるように体系的に事例を収集、指導の体制構築



## 卵数法によるタカベ資源推定法

産卵期に、海面を浮遊するタカベの卵をネットで採集し、卵数から親魚の資源量を推定



## 顕微鏡下のタカベ卵（直径約1mm）

卵形からタカベ卵を判別  
DNA分析で精度向上  
環境DNA(※)にも取り組む



※水に含まれる鱗や排泄物等に由来するDNA  
タカベのDNAが海水中から検出できるかを検討

内容・方法	5年度	6年度	7年度	8年度	9年度
1 資源推定法開発	←→				←→
(1) 卵数法					
(2) 環境DNA	←→				←→
2 漁法整理指導					
(1) 情報収集・整理	←→				
(2) 指導体制構築			←→		←→

# 【御蔵②】秋季から冬季にかけての島内生産野菜の充実化に向けた生産指導

## <事業概要>

### ①背景

船の就航率が低い秋季から冬季にかけて、島内の農産物流通が質量ともに不安定になる。そのため、秋季から冬季にかけて島内農産物の安定生産に対する潜在的ニーズは高い。

### ②目的

島内の農産物の充実化と流通の安定化を図るため、生産指導を行う。

### ③内容・方法

- ・生産ほ場の巡回、JA等からの聞き取りにより、生産可能な野菜品目を検討
- ・生産者の実情に応じた生産指導の実施

### ④期待される効果

- ・島内生産野菜の充実



ハウレンソウとコマツナの実証展示

内容・方法	5年度	6年度	7年度	8年度	9年度
1 秋季から冬季にかけての島内生産野菜の充実化に向けた生産指導					

# 教育庁三宅出張所



## ①若手教員育成研修の充実



## ②デジタル利活用の推進



# ①若手教員育成研修の充実

## <1.事業概要>

### ①目的

採用1年目から3年目の教員に対し、各経験年数に応じた資質・能力のさらなる向上を図り、教諭としての使命感や幅広い識見及び個に応じた指導方法、教材研究などの実践的指導力を養う。

### ②内容

各年次研修に加えて、広く島しょ地区全体の教員に対して合同研修（新規）を行い、教育課題を多面的・多角的な視点で解決を図る教員の資質・能力を育成する。

- ・1年次（初任者）研修
- ・2年次研修
- ・3年次研修
- ・島しょ地区合同研修

## <2.研修計画>

研修名		回数
1年次（初任者研修）		年12回
2年次研修		年3回
3年次研修		年2回
島しょ地区合同研修	若手オンライン研修	年2回
	参集型研修	年1回
	他校経験研修	年1回



## ②デジタル利活用の推進

### <1.事業概要>

#### ①事業名

島しょ地区小中学校デジタル利活用推進のための情報交換会

#### ②目的

島しょ地区の児童・生徒の力を、デジタルを活用して最大限伸ばすため、各校のデジタルの効果的な取組を共有し、教員のICT活用指導力の向上を図るとともに、個別最適な学び、協働的な学びの理解を深める。

#### ③回数

年3回

#### ④内容

各学校においてICTを活用して教育活動の実践をどのように行っているか発表する。

(令和4年度の発表例)

- ・授業における学習用端末の活用方法
- ・校内の環境整備について
- ・校務におけるICTの活用事例



### <2.その他>

上記のほか、以下のとおり教員のICT活用指導力向上を図る取組を実施  
・情報教育（ICT）担当者会